



**WideTEK 36 / 44 / 48**

# 使用手册

**© 2013 by Image Access GmbH, Wuppertal, Germany.**

Printed in Germany. All rights reserved.

Reproduction in whole or in part in any form or medium without express written permission of Image Access is prohibited.

Scan2Net<sup>®</sup>, WideTEK<sup>®</sup> and Bookeye<sup>®</sup> are registered trademarks of Image Access.

All other trademarks are the property of their respective owners.

Image Access reserves the right to change the described products, the specifications or documents at any time without prior notice.

For the most recent version, always check our web site [www.imageaccess.de](http://www.imageaccess.de) or [www.imageaccess.us](http://www.imageaccess.us) or the customer service portal at [portal.imageaccess.de](http://portal.imageaccess.de)



## 前言

尊敬的用户，

Image Access 公司团队祝贺您购买本公司的创新产品：**WideTEK** 系列大幅面扫描仪。

**WideTEK** 系列大幅面扫描仪是本公司长期研究和生产专业扫描仪的科研结晶，有着专业品质保证。

**WideTEK** 系列大幅面扫描仪带有革命性创新扫描技术和照明设备，可实现任务多元化，是一款功能强大的扫描仪。与现有系统基础设施的简单连接将通过 **Scan2Net** 技术和集成的用户界面来实现。菜单里的所有功能都可在用户界面上进行实现。

在您使用 **WideTEK** 之前，请先阅读用户使用手册。从一开始就学会所有操作，避免使用错误。

另请注意以下几点：

- 请及时在收到扫描仪后进行检查。如在运输过程中受到损坏，请及时向您的供应商反馈。
- 为了保护您的安全，请无论如何阅读并遵守安全指示。
- 定期维护和保养 **WideTEK** 系列大幅面扫描仪可以延长扫描仪使用寿命并提高扫描品质。

如果阅读完此手册后，对产品的硬件和软件有任何疑问，请您及时联系经销商或是直接联系 Image Access 公司。我们的专家会帮您解答并进一步帮助您解决问题。

Image Access 团队支持网站： .

网址：<http://www.imageaccess.de>.

祝您在使用 **WideTEK** 系列大幅面扫描仪过程中成功，愉快。

您的 Image Access 团队

## 操作手册的基本信息

### 操作手册

使用说明书会向您详细介绍 WideTEK 系列大幅面扫描仪的功能和操作。它针对的是终端用户人群，而不是扫描仪软件和硬件的维修人员。这里会对扫描仪的控制按钮和所有软件操作进行描述。该说明书并不包含 WideTEK 的应用软件的信息。具体的应用软件信息请参考相关用户使用手册。

### 安装指南

安装指南针对的是有相关仪器和软件知识的技术人员。由于安装指南的大部分内容并不与非技术人员直接相关，许多代理商会提供现场安装。为了以后的设置更改，用户级别受密码保护。此用户级别显示为“高级用户”。

在客户服务中心网站 [portal.imageaccess.de](http://portal.imageaccess.de) 提供最新版本的手册下载。请检查您是否具有最新版本。

### 本手册分为以下五部分：

**A 部分** 关于扫描仪硬件的描述。所有此设备的元件，比如：连接器控制元件都将会具体介绍。请注意，此设备是精密的光学仪器，请谨慎处理。

**B 部分** 关于集成触摸屏的描述，以及如何通过触摸屏操作扫描仪。

**C 部分** 简要介绍 ScanWizard 的新用户界面。详细信息请访问用户界面中的{帮助}。

**D 部分** 简单介绍设置级别，并详细介绍了设置用户级别。

**E 部分** 包含扫描仪的技术参数和制造商对设备的安全和电磁兼容性（EMC）的声明

## 版本历史

版本	发布时间	内容/更改/增加
	2010 年十月	初步版本.
A	2011 年一月	S2N 菜单 „属性“ 改动, 插入操作 „大拇指距离“, 修改触摸屏设置, 插入 USB 列表 (章节. C.3.9.2)
...	...	...
A5	2012 年七月	章节 C.3.5: 在子章节中加入附属信息。 加入章节 B.3.7 , 章节 B.5.1 和子章节有所改动, 章节.B.5.1.5 内容修订, 原 B.5.1.5 内容改到 B.5.1.6. 加入章节 B.6.6.1 和其子目录.
B1	2013 年二月	固件 V 5.8.生效 章节. A.10.调整 章节. A.11 加入操作 „页拆分“ , 子目录重新编号。 章节. C.2.5. „预览“中加入参数 章节. C.2.5.1 介绍了关于 „虚拟重新扫描“。 章节. C.2.1 和 C.2.2 加入子章节 章节. A.10.4.2/A.10.4.3 加入关于去除手指印填充颜色的介绍
C	2013 年六月	引入 B 机箱新造型
D	2013 年十月	C 部分: ScanWizard 新用户界面的内容和规模变更

**内 容**

前言	4
操作手册的基本信息	5
<b>版本历史</b>	<b>6</b>
<b>A 硬件</b>	<b>14</b>
A.1 安全	14
A.1.1 安全警告标识	14
A.2 安全措施	15
A.3 认证	16
A.4 安装地点	17
A.4.1 周围环境	17
A.5 交货	18
A.6 维护	18
A.6.1 触摸屏	18
A.6.2 表面	18
A.6.3 稿台	18
A.7 维修	18
A.8 扫描仪组件	19
A.8.1 背面端口	20
A.8.2 连接电源	21
A.8.3 WideTEK 从待机模式启动	22
A.8.4 WideTEK 切换到待机模式	22
A.1 “页面拆分”功能	23
A.1.1 两个独立文件进行页面划分	23
A.1.2 单份文件的页面划分	24
A.1.3 放在稿台中间的单页文件的页面拆分	25
<b>B 触摸屏</b>	<b>27</b>
B.1 选择应用程序	27
B.2 自助扫描应用界面	28
B.2.1 触摸屏上的功能区	29
B.3 触摸屏 – 扫描参数	30
B.3.1 分辨率	31
B.3.2 格式	32

B.3.2.1	最大化	33
B.3.2.2	自动	34
B.3.2.3	纠斜&裁剪	35
B.3.2.4	DIN	36
B.3.2.5	ANSI	37
B.3.3	扫描模式	38
<b>B.4</b>	<b>触摸屏——图像质量</b>	<b>39</b>
B.4.1	色彩模式	40
B.4.2	文件格式	40
B.4.2.1	JPEG	40
B.4.2.2	TIFF	41
B.4.2.3	PNM	41
B.4.2.4	PDF	41
B.4.3	亮度	42
B.4.4	对比度	42
B.4.5	Gamma 值	42
B.4.6	锐化	42
B.4.7	图像旋转	43
B.4.8	镜像	43
B.4.9	反转	43
B.4.10	去斑点	43
<b>B.5</b>	<b>显示&amp;任务控制</b>	<b>44</b>
B.5.1	OCR	46
B.5.2	任务模式	49
B.5.2.1	浏览图像列表	51
B.5.2.2	在列表中移动图像	52
B.5.2.3	最后的图像放到列表任一位置	52
B.5.2.4	删除列表中的图像	52
B.5.2.5	重扫	52
B.5.2.6	结束批扫描模式	53
<b>B.6</b>	<b>触摸屏选择发送地</b>	<b>54</b>
B.6.1	更改文件名或其他条目	55
B.6.2	USB 设置	56
B.6.2.1	适用的 USB 存储设备	56
B.6.3	复印设置	57
B.6.3.1	打印设置	57
B.6.4	FTP 选项	58
B.6.5	网络设置	59
B.6.6	发送邮件设定	60
B.6.6.1	传输模式	61
<b>C</b>	<b>ScanWizard 用户界面</b>	<b>62</b>
C.1	切换语言	63
C.2	Scan2Net <sup>®</sup> 主菜单	65

C.3	ScanWizard 用户应用界面 .....	66
C.3.1	退出 ScanWizard 用户界面 .....	68
C.4	信息 .....	69
<b>D</b>	<b>设置级别 -----</b>	<b>70</b>
D.1	普通用户级别 .....	71
D.1.1	设备信息 .....	72
D.1.2	操作计数器 .....	74
D.1.3	用户设置 .....	75
D.1.3.1	选择语言 .....	76
D.1.3.2	省电模式 .....	77
D.1.3.3	音量 .....	78
D.1.3.4	脚踏板 .....	79
D.1.3.5	分割开始页 .....	80
<b>E</b>	<b>规格 -----</b>	<b>81</b>
E.1	扫描仪规格 .....	81
E.2	电源规格 .....	82
E.3	重量和尺寸 .....	83
E.4	环境条件 .....	83
E.5	EG-合格声明 .....	84
E.6	FCC 合格声明 .....	86

## 图片目录

图 1: WideTEK 安装的最小空间 .....	17
图 2: WideTEK 的主要组件 .....	19
图 3: 背面连接端口和开关 .....	20
图 4: 控制面板的“电源” Power 按钮 .....	22
图 20: 页面拆分的结果 .....	25
图 21: 页面分拆的结果 .....	26
图 26: 启动后的应用程序选择画面 .....	27
图 27: 浏览&任务控制 .....	28
图 28: 菜单: 扫描参数 .....	30
图 32: 分辨率列表 .....	31
图 33: 当前格式设置 .....	32
图 34: 最大化中的选择 .....	33
图 35: 书刊模式的格式选择 .....	34
图 36: "自动模式"下的格式选择 .....	35
图 37: 选择格式 DIN .....	36
图 38: ANSI 格式选择 .....	37
图 41: 可选的扫描模式 .....	38
图 45: 画面质量 .....	39
图 46: 色彩模式下的黑白二值 .....	39
图 47: 色彩模式选择列表 .....	40
图 48: JPEG 文件格式 .....	40
图 49: 文件格式 TIFF .....	41
图 50: 文件格式 PDF .....	41
图 51: 亮度滑块 .....	42
图 52: 对比度滑块 .....	42
图 53: Gamma 滑块 .....	42
图 54: 锐化滑块 .....	42
图 55: 图像旋转选择列表 .....	43
图 56: 镜面选择列表 .....	43
图 57: 反转选择 .....	43
图 58: 去斑点选择框 .....	43
图 59: “显示&任务控制”菜单 .....	44
图像 60: 扫描图像在预览区域 .....	44
图 61: OCR-键激活状态 .....	46
图 62: 显示 OCR 功能键的触摸屏 .....	46
图 63: OCR 的矩形选择区域 .....	47

图 64: 查看预选区 .....	48
图 65: OCR 功能的结果 .....	48
图 66: 页脚状态 .....	49
图 68: 任务模式开始之前的信息 .....	50
图 69: 任务模式的开始画面 .....	50
图 70: 消失的控制器 .....	51
图 71: 结束批处理模式的发送目标 .....	53
图 72: 结束批处理模式 .....	53
图 73: 菜单 1 “发送地选择” .....	54
图 74: 菜单 2 “发送地选择” .....	54
图 75: 软键盘 .....	55
图 76: USB-存储设备的存储目录 .....	56
图 77: 输出设置 .....	57
图 78: 打印设置 .....	57
图 79: 数据传输到 FTP 服务器设置 .....	58
图 80: 网络设置 .....	59
图 81: E-Mail 发送设定 .....	60
图 82: 互动模式, 收件人输入 .....	61
图 83: Scan2Net® 主菜单, 英文版本 .....	62
图 84: 选择用户级别, „普通用户“ .....	63
图 85: 级别“普通用户”, 选择 .....	63
图 86: Power Savings (节省功耗) 选择项 .....	64
图 87: Language Selector (语言选择) .....	64
图 88: Scan2Net® 菜单, 中文版本 .....	65
图 89: ScanWizard 用户应用界面 .....	66
图 90: ScanWizard 用户界面的功能区 .....	67
图 91: 打开在线帮助.....	67
图 92: 退出 ScanWizard .....	68
图 93: 信息 .....	69
图 94: 用户级别选择 .....	70
图 95: 后台界面 <b>User</b> .....	71
图 96: 设备信息 .....	72
图 97: 固件版本 .....	73
图 98: 操作计数器里的值 .....	74
图 99: 用户设置选择 .....	75
图 100: 可用语言选择列表 .....	76
图 101: 待机时间列表 .....	77
图 102: 音量设置 .....	78

---

图 103: 脚踏板功能 .....	79
图 105: 分割开始页 .....	80

此页有意留白。

## A 硬件

### A.1 安全

为了您的安全，请阅读并遵循安全警告！

请注意安全警告，避免对设备造成损失。

#### A.1.1 安全警告标识

本手册中的安全警告标识是一个黄色三角形的警告标识。旁边是相关危险的描述。



#### 警告!

<可能的危险介绍>



#### 声明!

此为 A 级产品，在生活环境中，该产品可能会造成无线电干扰。在这种情况下，可能需要用户对其干扰采取切实可行的措施。



#### 注意

用错误型号电池更换会有爆炸危险，务必按照说明处置用完的电池

## A.2 安全措施

**要点:** 在使用 WideTEK 之前, 请阅读安全措施的有关信息。只有这样才可以在使用过程中, 把危险降到最低。



**保护设备, 防止受潮**

请遵循以下安全措施, 以避免人身伤害或是设备受到损害:

1. 扫描仪外壳的开口用通风散热作用, 请不要挡住。
2. 请不要将扫描仪放在靠近正在发热的暖气和和制冷的空调附近。
3. 请不要把扫描仪放在散发着强烈电磁辐射的设备附近。
4. 请把扫描仪放置到一个稳固的桌面。
5. 请不要把任何装有液体的容器放到扫描仪上, 如果液体泄露会损坏扫描仪。如果发生这种情况, 请马上关闭扫描仪并拔出插座。并告知 **Image Access** 公司技术人员。
6. 切勿将物体插入机壳。只有在 **Image Access** 技术人员指导下, 您才可以这样做。
7. 请不要拆开扫描仪。如果必须要拆开扫描仪, 请事先联系 **Image Access** 公司的技术人员。
8. 请不要使用损坏状态下的扫描仪, 切开电源然后告知技术人员。
9. 扫描仪电源只可以使用随机附带的电源。
10. 清洁扫描仪之前, 请一定要关闭扫描仪, 切开电源。
11. 不要使用任何含有研磨助剂, 溶剂或酸的清洁产品。
12. 请用柔软不起毛的湿布来清洁扫描仪。比如, 超细纤维毛巾。
13. 请不要直接将清洁剂直接喷到扫描仪上, 而是喷到布上然后再进行清洁。

## A.3 认证

WideTEK 扫描仪符合以下标准的要求：

**CCC** (中国强制性认证)

**IEC 60950-1, International Safety Standard for Information Technology Equipment**

**UL 60950-1, Safety of Information Technology Equipment** (美国标准)

**CAN/CSA C22.2 No.60950-1, Safety for Information Technology Equipment** (加拿大标准)

**EN 60950-1, Sicherheit von Einrichtungen in der Informationstechnik** (欧洲标准)

所有的经过审批的符号都可以在设备的铭牌上找到。

## A.4 安装地点

### A.4.1 周围环境

注意把扫描仪安装到通风的房间里，以保证良好的工作条件。

应该按下列方式选择安装地点：

- 扫描仪两侧和墙壁之间的距离最少 500 mm
- 扫描仪后面和墙壁距离不低于 500 mm
- 房间入口处的门至少有一米的距离

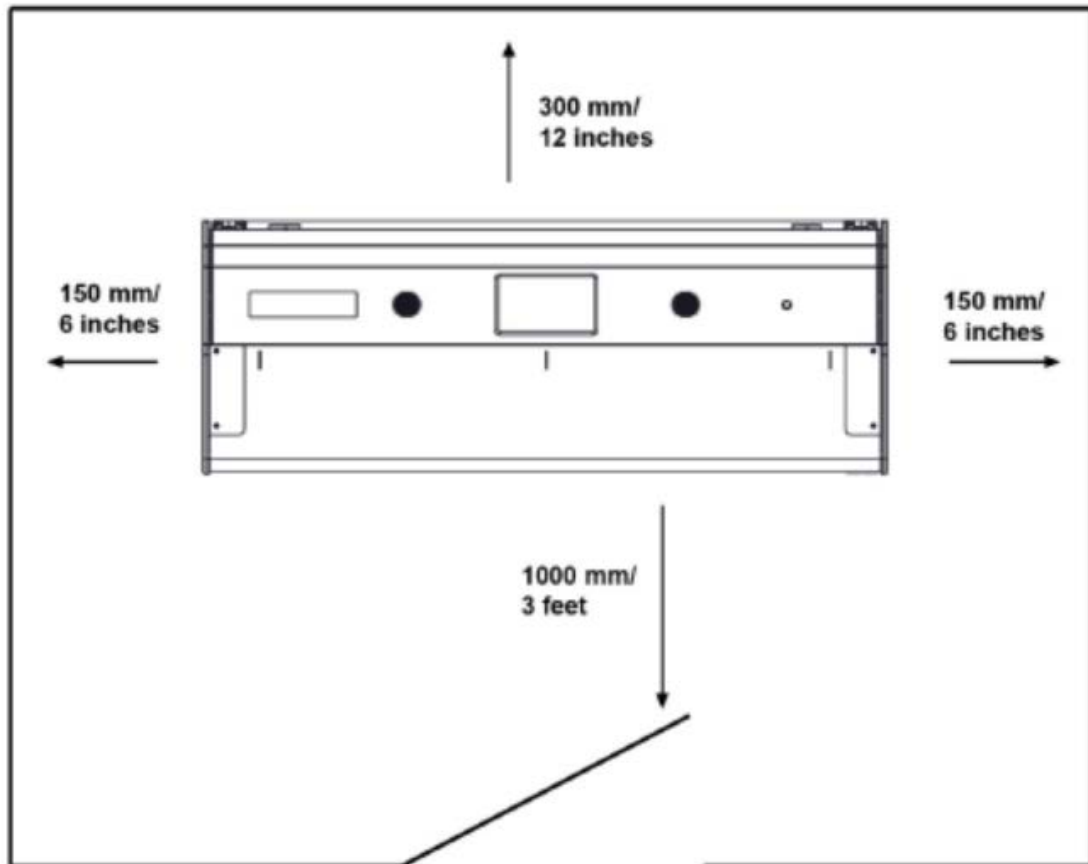


图 1: WideTEK 安装的最小空间

请把 WideTEK 扫描仪放到平坦坚实的平面。平面结构的承载能力必须能承载扫描仪的重量。平面的大小必须大于扫描仪底座的大小。

**注：** 若扫描仪经过冷热环境的交替，在**开机之前**请将扫描仪先放置一小时，以适应环境和温度的变化。

什么是“温度调节”？

如果扫描仪从一个低温环境换到一个高温环境，可能会导致扫描仪机箱内受潮。从而造成扫描仪的损坏或者导致扫描质量变差。

## A.5 交货

扫描仪被装在一个木箱中，该运输箱还包含：

- 一份有四份 CSTT-1 参考模板的文件袋
- 两个白色参考模板
- 一个脚踏开关
- 一个恢复密钥与说明

**注：** 请保留包装箱。保修期间，扫描仪要放在原包装中被送回，以避免运输途中受到损害。

## A.6 维护

**重要提示：** 请确保没有液体进入机体内部

### A.6.1 触摸屏

触摸屏可以用纳米纤维布进行清洁。清洁前请关闭扫描仪，切断 WideTEK 的电源 (参考 A.8.4)

### A.6.2 表面

请用轻柔的湿布来清洁扫描仪表面。（推荐：纳米纤维布）。

### A.6.3 稿台

**重要提示：** 稿台上的垫子只可以干洗！

请用吸尘器来清洁垫子的上的灰尘和颗粒。

## A.7 维修

**注：** WideTEK 扫描仪不包含任何供用户使用可维修的部件。

WideTEK 扫描仪的维修工作只允许受过培训的技术人员来实施。

## A.8 扫描仪组件

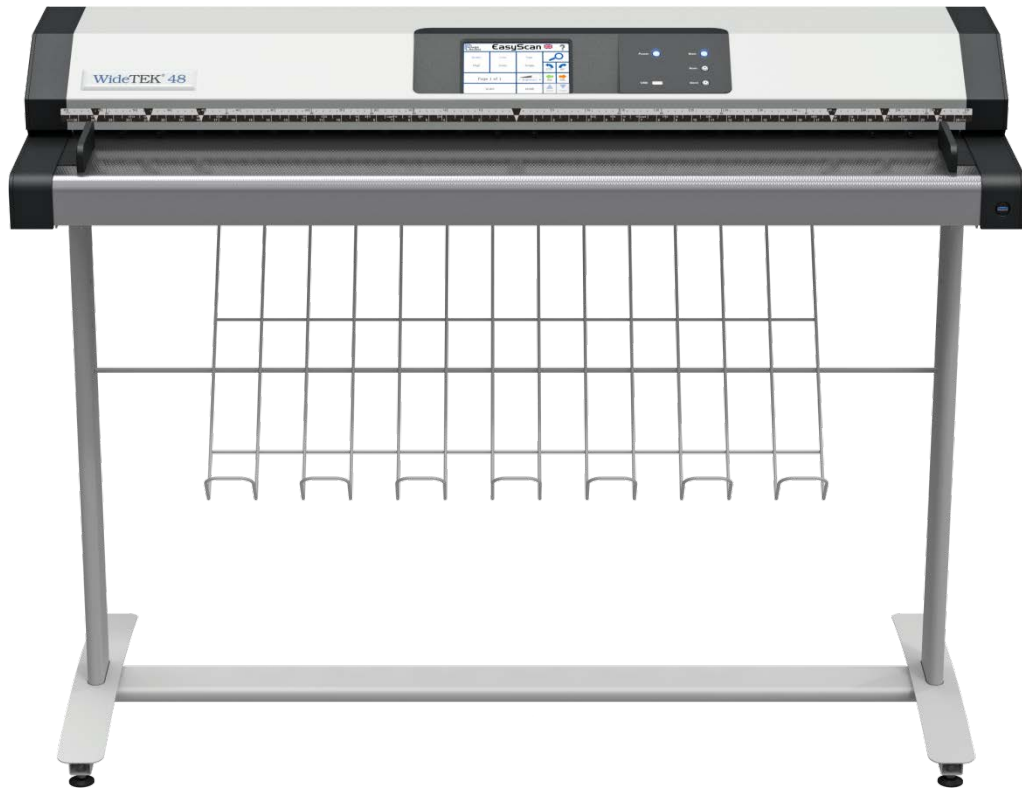


图 2: WideTEK 的主要组件

主要组件包括：

1. 扫描部分：包括扫描头，和 LED 照明系统。
2. TFT 平面屏幕：显示所扫描的图像。任何设置的更改，例如，颜色模式的改变，都会立即显示。
3. 控制面板的“电源”（Power）按钮：两个指示灯，USB 端口和按钮，来控制扫描仪的功能。键的数目和功能取决于扫描器版本。
4. 一个 USB 接口，用于连接外部存储介质。
5. 7 寸 WVGA 触摸屏：触摸屏显示所有扫描仪操控菜单来，比如，设置菜单。
6. 移动终端托架：平板或智能手机的固定托架，防止意外滑落。并不是所有型号都有。

### A.8.1 背面端口

下图显示的是扫描仪背面的端口，下面会详细介绍各个端口。



图 3: 背面连接端口和开关

1. 主开关：将主开关按到 **I**，WideTEK 进入待机模式。
2. 外接电源接口
3. 网线接口：接入网线，通过网络连接接入 Scan2Net 用户界面
4. 脚踏板的接口
5. 恢复密匙的连接端口

## A.8.2 连接电源

在您将扫描仪连接到外部电源并将电源接到插座之前，请检查一下几点：



确保电源插座安全没有危险



确保插座的保险丝在安全值范围以内



确保插座在任何时间都方便使用



检查电源电缆，确保其没有损害  
只可以使用符合要求的电源



在连接电源或是切断电源前，请先关闭扫描仪。

外部电源的端口和主开关在扫描仪的背面右方。

接上电源后打开主接口后控制面板上的开关（Power）显示灯会亮起。

设备状态不同，开关（Power）显示灯的颜色也不一样。

红色： 待机模式。

蓝色： 扫描仪可以进行工作。

### A.8.3 WideTEK 从待机模式启动

按控制面板上的发光的“电源”（Power）按钮，从待机模式启动扫描仪。



图 4: 控制面板的“电源” Power 按钮

开关的图标的色彩从红变蓝。

启动后，扫描仪会执行一些系统的测试和检查所有的系统组件。在测试过程中，在 TFT 屏幕和触摸屏 WVGA 显示屏上显示状态消息。

在所有系统测试完成后，触摸屏会显示启动画面。

### A.8.4 WideTEK 切换到待机模式

**要点提示：** 始终用控制面板上的“电源”（Power）切换 WideTEK 到待机模式！

只有在要切断电源是并且扫描仪已经处于待机状态，才可以使用后面的主开关。



关闭 WideTEK，按住“电源”（Power）键三秒以上。在此期间，可以听到一声“咔”响  
触摸屏和液晶屏上的图像会跟着变化并显示：

**Going to shut down now ...**（正在关闭。。。）

然后触摸屏和显示屏关闭，“电源”（Power）键显示红色。

## A.1 “页面拆分”功能

通过 WideTEK 的“页面拆分”功能，文件可以以分开独立的两页输出。比如，一本打开的单页书籍被扫描后，左右两页可以以独立分开的两个图案被输出。

另一种单页扫描的办法是：**自动文档模式**，格式**纠偏&裁剪**，页面拆分→**图像分割= 自动**

### A.1.1 两个独立文件进行页面划分

**注：** 页面边缘必须与稿台平板之间缝隙保持至少 25 mm 的距离。

页面周围的黑色区域对于正确自动检测和**纠偏 &裁剪**功能的必要条件。

在触摸屏上选择设置：

文档模式：自动模式：(参考 B.3.1.1) 或图层模式(B.3.1.3).

格式：纠偏&裁剪 (B.3.3.3)

图像分割：自动 ( B.3.4)

在 ScanWizard 用户界面主菜单中进行选择：（见图 90）

大小→ **平面模式**或**无模式**，从而自动选择匹配模式

大小→ **格式**→**自动**或**纠偏&裁剪**

**纠偏**→**图像自动分割**

第二张图像在重新扫描后会显示在“图像扫描”中。.

### A.1.2 单份文件的页面划分

按章节 A.12.1 中描述的选择设置。

把单页文件放到稿台一侧，外部显示器和 ScanWizard 的用户界面上将只显示此单页。

对于别一侧空置的稿台，扫描仪的外部显示器上将显示 WideTEK 开始屏幕。

在 ScanWizard 用户界面将会显示错误消息。

点击 **OK** 确认此错误信息。

把单页文件放到右面的稿台上，显示屏显示 WideTEK 启动画面或错误信息。

想要保存图像，需在 S2N 用户界面下，再次点击“预览”或“重新扫描”按钮

### A.1.3 放在稿台中间的单页文件的页面拆分

页面拆分的结果和文件的对齐和选择的格式模式有关。

**格式：纠偏&裁剪**

所选择的参数：

扫描模式：自动模式

格式：纠偏&裁剪

图像分割：自动

文件的中心到与左边角的距离测定。被检测的距离给出被分拆图像的左侧的宽度。

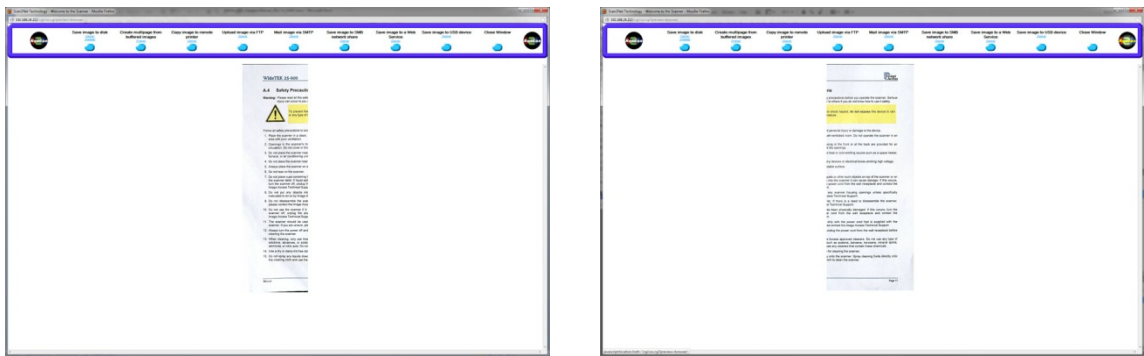


图 5: 页面拆分的结果

页面拆分后，图像会被自动对齐，周围的黑边会被消除。

格式：自动

选择的参数：

文件模式：自动模式。

格式：自动。

图像分割：自动。

如果模板被放置在扫描区的中心，页面分割会沿着自动识别的中间进行分拆。

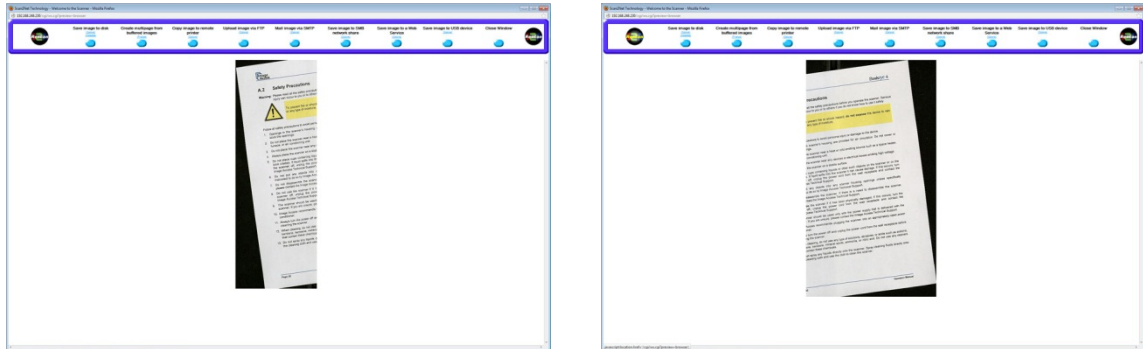


图 6: 页面分拆的结果

所得到的图像将会以正四边角的面积输出。上面产生的黑色暗角将不会被消除。

## B 触摸屏

WideTEK 扫描仪可以通过两种途径来进行操作控制：

- 通过内置触摸屏
- 通过标准的 Web 浏览器和 Scan2Net (S2N) 用户界面

**注：** 创建的屏幕截图将会显示扫描仪使用过程中的所有选项和所有功能。

由于设备型号的不同可能与实际操作中稍有偏差。

触摸屏显示的是德语版本。改变语言版本必须由系统管理员来执行。

### B.1 选择应用程序

从待机模式下启动扫描仪，系统将会显示下面界面（**选择应用程序**）大约十秒左右。

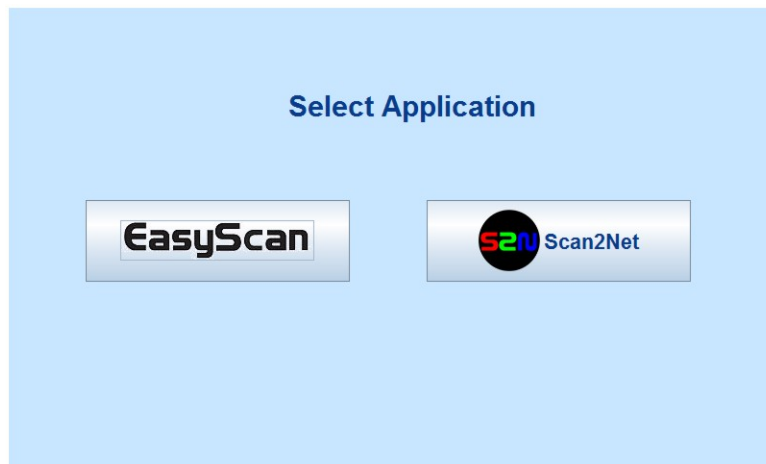


图 7：启动后的应用程序选择画面



点击此键，开始一个自定义应用程序。作为例子，出场时的应用程序显示 **EasyScan**（快速扫描）

要退出该应用程序，请点选标题栏的空白区域。并按 **STOP** 按钮。



转换到内置自助扫描应用程序的启动画面。

下面的章节 B.2 到章节 B.6 和其子章节将主要介绍自助扫描应用程序的一些操作。

## B.2 自助扫描应用界面

通过点击“S2N Scan2Net”启动自助扫描应用程序：浏览 & 任务控制界面。

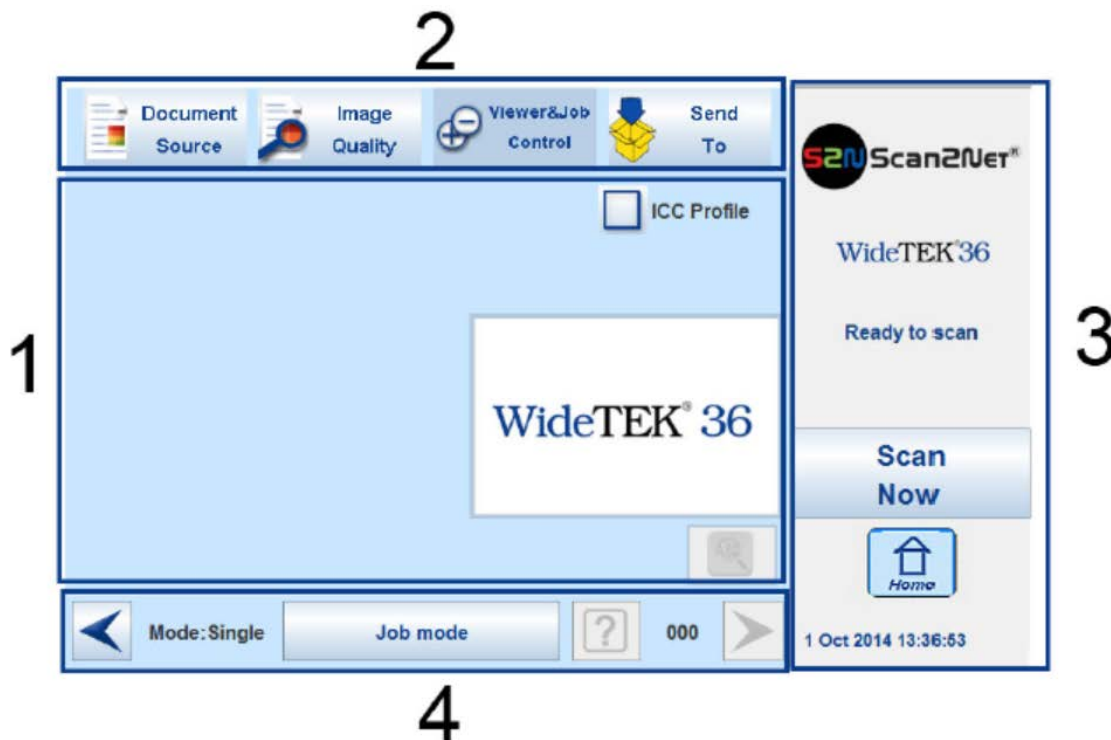


图 8: 浏览&任务控制

触摸屏的结构分为四个部分：

这四个部分上的功能按键包含了图像播放控制键和一些扫描操作和参数设置键：

- 1: 此区域的按键主要用来参数设置和图像显示控制。
- 2: 此区域是菜单的直接选择区。
- 3: 此区域提供有关扫描仪的状态信息（顶部）和以及时间和日期（底部）信息。该按键显示“开始扫描”或是自助扫描应用程序的启动画面。
- 4: 此区域会因区域 2 菜单的选择而改变。具体信息可以在相应的章节中找到。

## B.2.1 触摸屏上的功能区

触摸屏上面的选择区的每个按钮都可以直接访问菜单。



章节 B.3 到 B.6 主要描述选择菜单的按钮的操作和功能。



开始扫描。



回到 Kiosk-应用程序界面



回到上个选择菜单或是换到下个选择菜单。



返回到上一级菜单



回复扫描仪初始设置。



打开一个窗口，将对选择的功能键进行简短介绍。

## B.3 触摸屏 – 扫描参数

扫描参数菜单包含了影响扫描结果的所有参数。

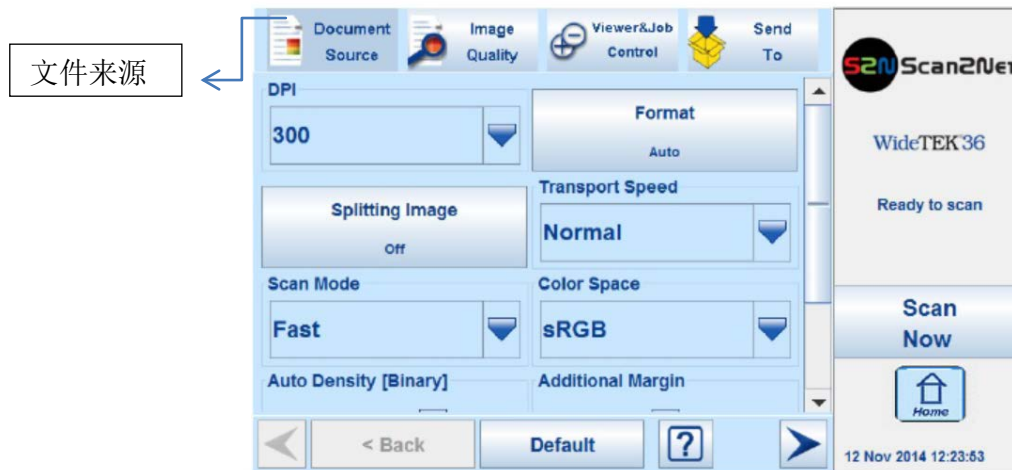


图 9: 菜单: 扫描参数

一些菜单的内容打开以后可能会有所不同。

这主要取决于所选择的的文件来源

尤其是“格式”菜单中的内容。详细说明可在 B.3.3 章以及相关的子章节中找到

### B.3.1 分辨率

WideTEK 扫描仪可以在分辨率列表中选择所需分辨率。

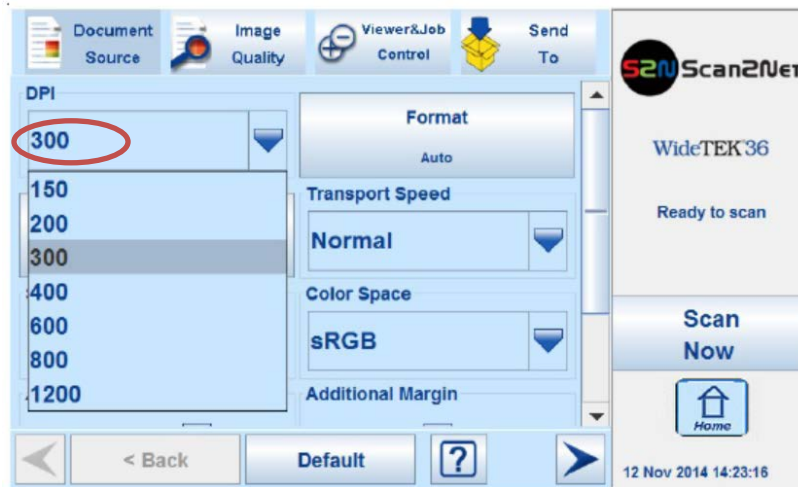


图 10: 分辨率列表

点击蓝色下拉箭头打开分辨率列表进行选择。

选择后，关闭列表，显示所选择的值。

### B.3.2 格式

菜单“格式”：选择扫描区域的大小。

[格式]按钮的页脚显示当前设置。

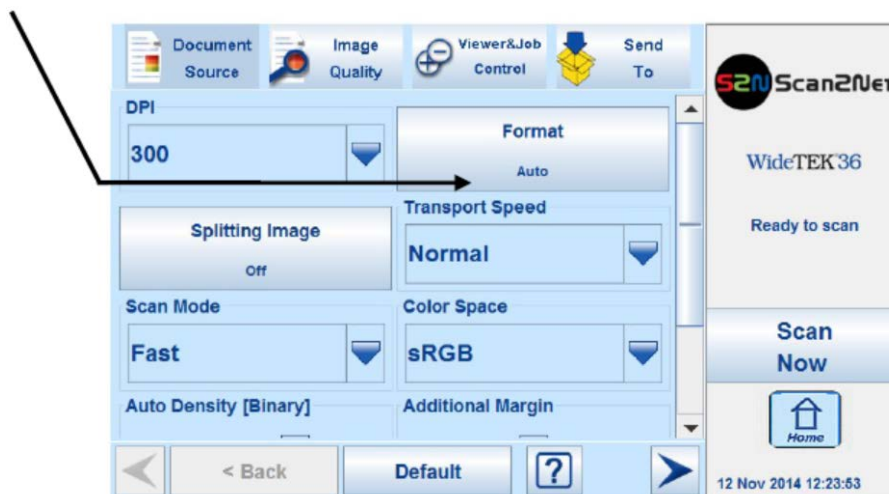


图 11: 当前格式设置

选择的“文件模式”不同，可以使用的格式也会有所不同。

该表显示了文件模式和格式之间的联系。

文件模式	格式
平面模式	最大化 → (横向 / 左纵向 / 右纵向) 自动 → 指印去除 (是 / 切边 / 关闭) 纠斜&裁剪 DIN ANSI

### B.3.2.1 最大化

最大化中有三种格式可供选择

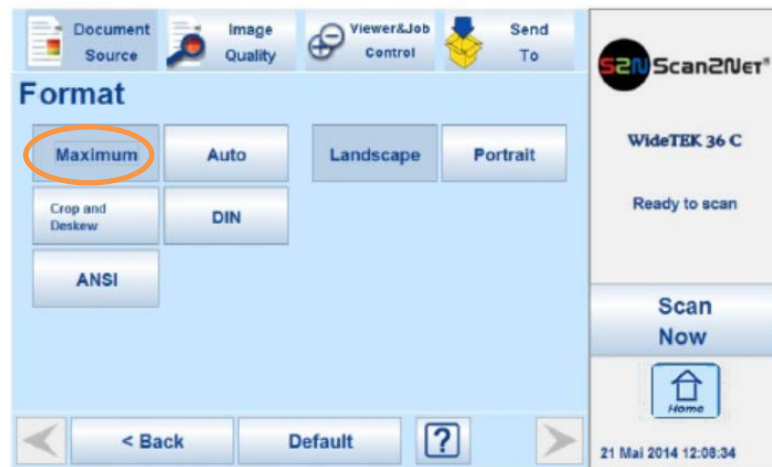


图 12: 最大化中的选择

横向

横向最大化扫描区域。



点击此键，返回上一级菜单。

### B.3.2.2 自动

扫描整个扫描区域。

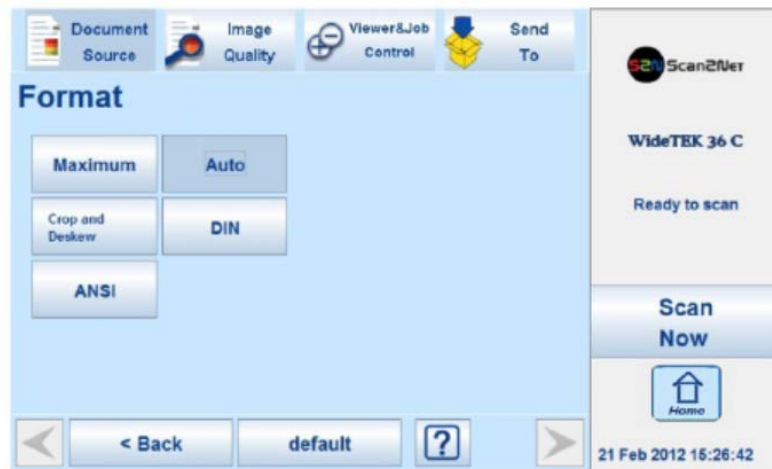


图 13: 书刊模式的格式选择

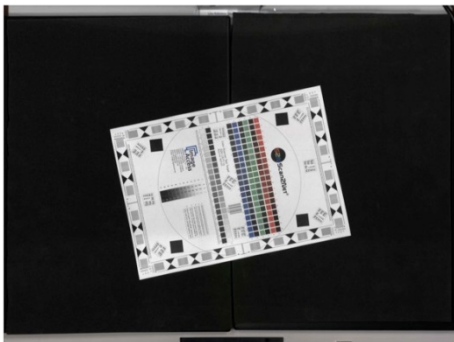
#### 自动

所得到的图像被缩小到文件的大。如果文件没有和十字交叉的激光线对齐，图像中会出现黑色窄边。

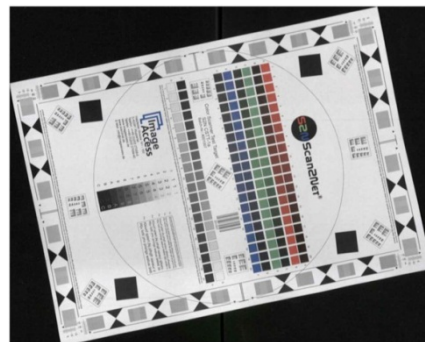
边缘黑边的大小定义为包含文件四角在内矩形。

比如： 扫描格式 → 自动

稿台上的文件放置



得到的图像



点击**返回按钮**，返回上一层菜单。

### B.3.2.3 纠斜&裁剪

扫描整个扫描区域。

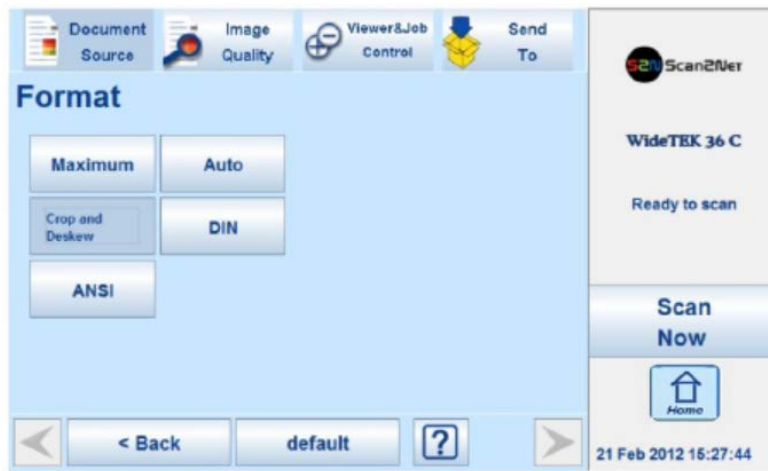


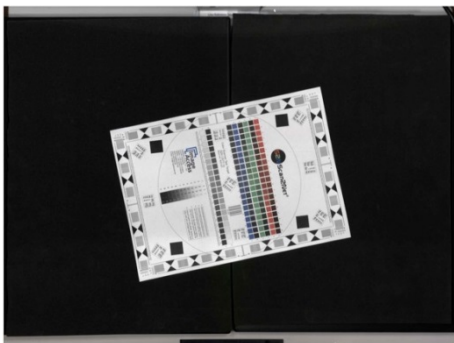
图 14: "自动模式"下的格式选择

此功能将会纠正水平和垂直方向的对齐。周围的黑色边框区域会被删除。

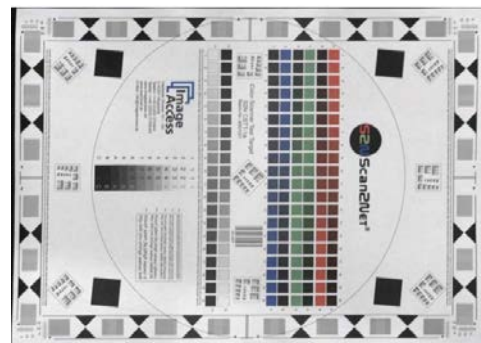
该图像显示的是没有黑边的输出图像。

比如: 格式 → 纠斜&裁剪

稿台上的文件



得到的图像



注: 在“书本模式”的文件模式中没有此选项。两份模板的图像, 比如, 在左右两边稿台放置两份单页, 将被缩小到包含两份模板大小的矩形

该图像未纠斜

如果“图像分拆”功能打开, (见章节 B.3.4), 扫描仪将会输出两张图像。输出图像会显示有黑边的各自的模板。



点击返回按钮, 返回上一层菜单。

### B.3.2.4 DIN

选择 **DIN** 后会打开另一个 DIN-格式选择窗口。

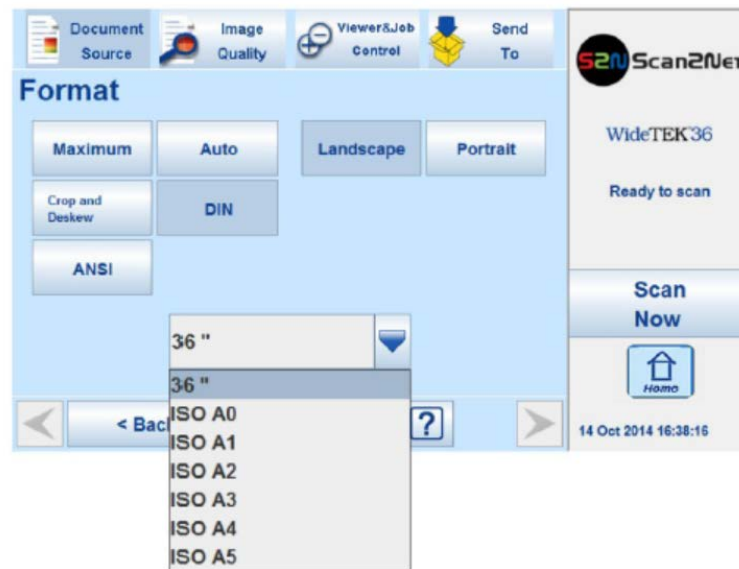


图 15: 选择格式 DIN

点击蓝色下拉箭头选择格式列表。

选择不同 DIN-格式，右边的**横向**，**左纵向**和**右纵向**会显示可用或禁用(=灰色)

#### 横向:

定义横向区域的大小。以底边水平中心为轴，扫描区域是水平中心对称的

#### 纵向左/右:

定义纵向区域的大小。从底边水平中心开始的左右两侧定义为扫描区域。



点击返回按键，返回上一层菜单。

### B.3.2.5 ANSI

选择 ANSI 后会打开另一个 ANSI-格式选择窗口

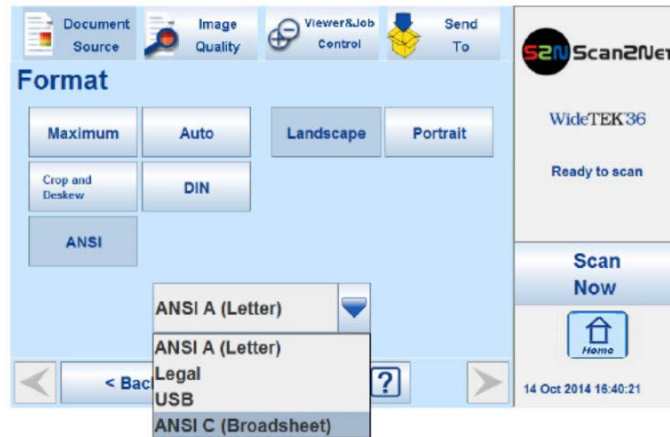
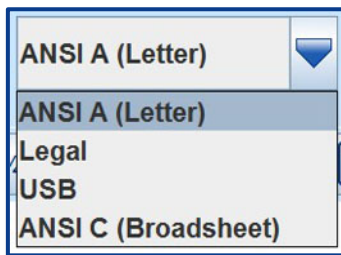


图 16: ANSI 格式选择

点击蓝色下拉箭头选择格式列表。



选择不同 ANSI-格式，右边的**横向**，左**纵向**和右**纵向**会显示可用或禁用(=灰色).

**横向:**

定义横向区域的大小。以底边水平中心为轴，扫描区域是水平中心对称的。

**纵向左 / 右:**

定义纵向区域的大小。从底边水平中心开始的左右两侧定义为扫描区域。



点击**返回**按键，返回上一层菜单..

### B.3.3 扫描模式

“扫描模式”定义了扫描的速度。有两种速度可以选择。

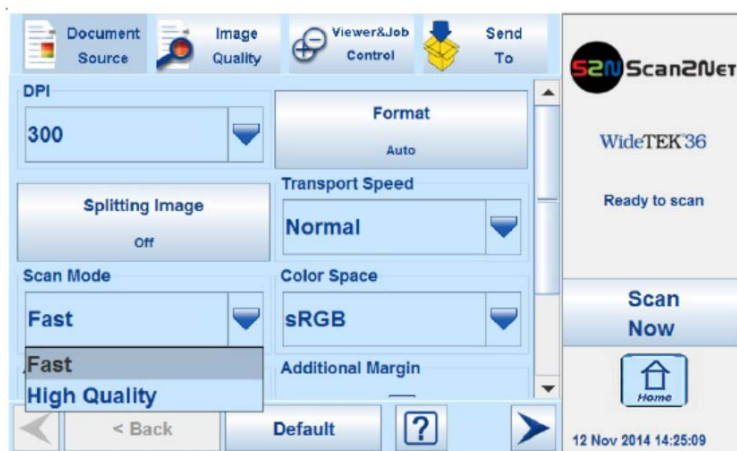


图 17: 可选的扫描模式

高品质	降低扫描速度，提高画面质量。
快速	以正常速度扫描

选择的分辨率不同，扫描速度也会有所不同  
分辨率越高，扫描速度越低。

## B.4 触摸屏——图像质量

在菜单“图像质量”栏里可以进行图像参数设置。

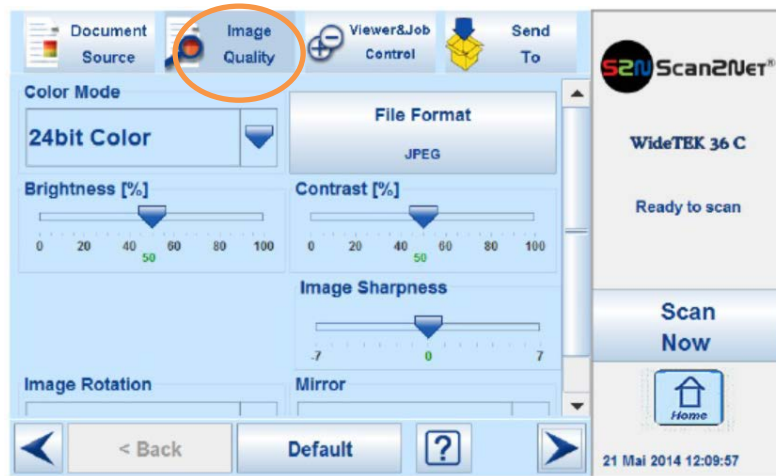


图 18: 画面质量

在色彩模式“黑白二值”里另外有两个菜单：

菜单项“反转”和“去斑点”。

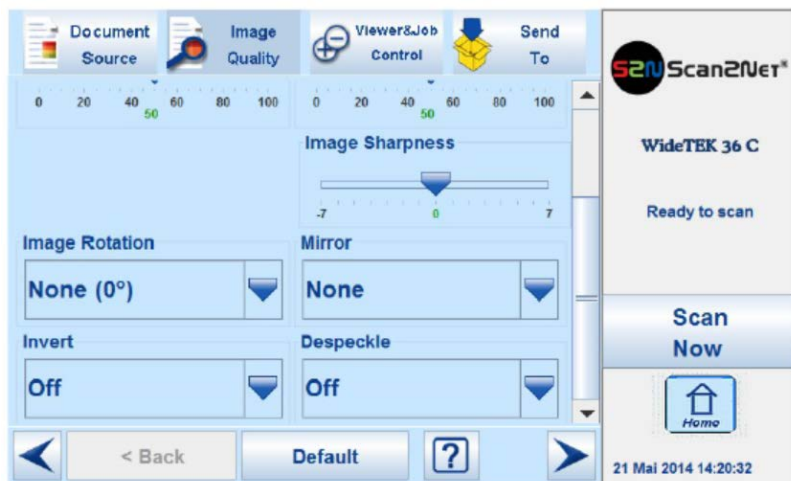


图 19: 色彩模式下的黑白二值

## B.4.1 色彩模式

点击“色彩模式”中的蓝色箭头，出现色彩模式选择列表。

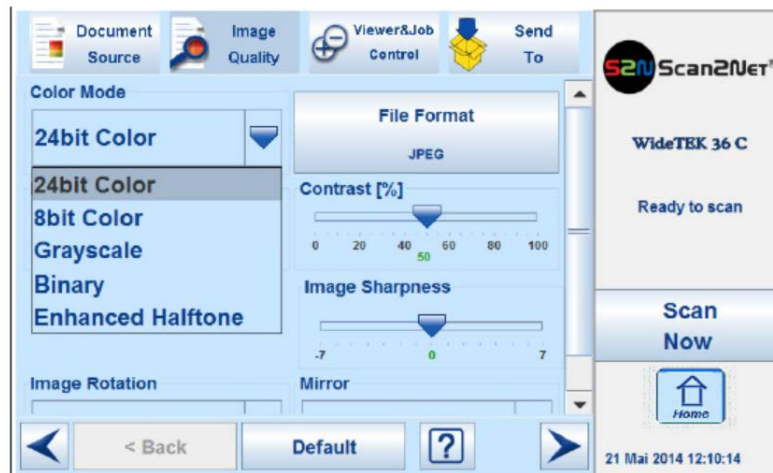


图 20: 色彩模式选择列表

点击选择列表中的某个色彩模式。

图 47 显示可用的色彩模式。

## B.4.2 文件格式

点击“文件格式”按键，选择想要的图像文件格式。

### B.4.2.1 JPEG

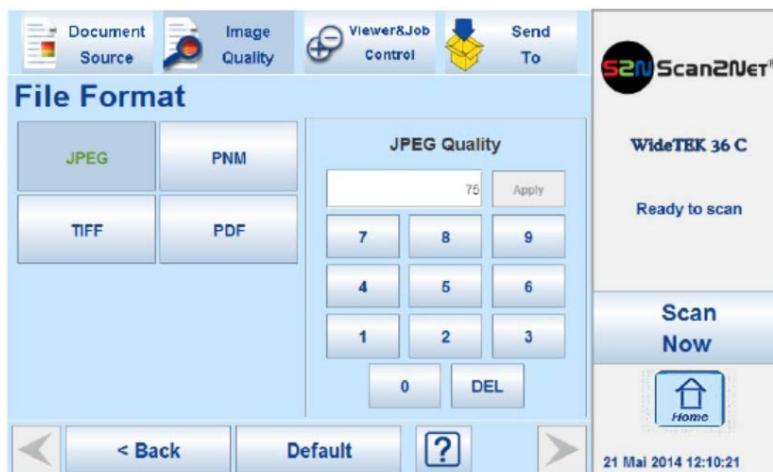


图 21: JPEG 文件格式

选择文件格式后继续设定相应的参数。

文件格式 „JPEG“的画面质量值可以在右窗口中进行输入设置。

该值决定了画面质量和文件大小之间的关系。画面质量越高，文件越大。

默认值“75”适合于大部分的文件。

### B.4.2.2 TIFF

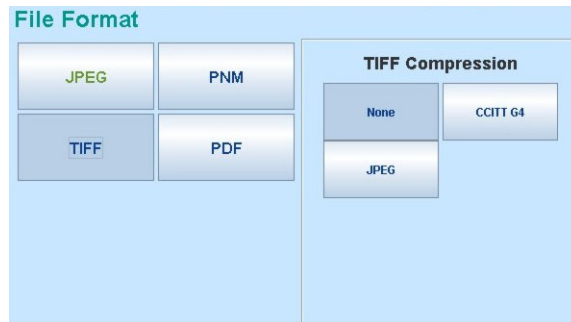


图 22: 文件格式 TIFF

与文件格式 **TIFF** 相关选项 **TIFF 压缩**，可以在此菜单中选择是否压缩文件。

**CCITT G4** 建议选择色彩模式“黑白”（Bitonal）时选择此项

**JPEG** 建议选择其他色彩模式时选择此项

**None（无）** 关闭文件压缩功能

### B.4.2.3 PNM

对于文件格式 **PNM**，没有进一步参数设置。

### B.4.2.4 PDF

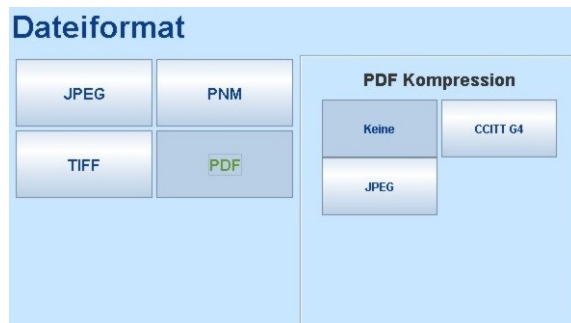


图 23: 文件格式 PDF

文件格式 **PDF** 的参数设置选项和文件格式 **TIFF** 一样。



点击**返回**按钮，返回上一级菜单。

### B.4.3 亮度



图 24: 亮度滑块

使用滑块设置图像亮度。亮度值约低，画面越暗。  
亮度值接近 0% 或 100% 都可导致不期望的效果。  
点击滑块并拖到想要的值。

### B.4.4 对比度



图 25: 对比度滑块

使用滑块设置画面对比度。设置的值越小，对比度越低。  
亮度值接近 0% 或 100% 都可导致不期望的效果。  
点击滑块并拖到想要的值。

### B.4.5 Gamma 值



图 26: Gamma 滑块

使用此滑块来定义镜头的 GAMMA-校正。  
大多数文件建议使用 „1.7“ 的对比度。  
设置的值越高，黑色区域的数据会被加强，白色区域的数据深度会减低。  
点击滑块并拖到想要的值。

### B.4.6 锐化



图 27: 锐化滑块

在其他操作之前，图像会被自动锐化。  
0 (零) 值就是关闭此功能。过高的设置值会导致画面的效果不佳。  
点击滑块并拖到想要的值

### B.4.7 图像旋转



图 28:图像旋转选择列表

列表中显示的值是按顺时针转动时的角度。

扫描的图像可以先旋转，然后再输出。

### B.4.8 镜像



图 29: 镜面选择列表

在列表中选择镜像轴，以此进行画面镜像反转。

从背面扫描透明的原稿时，此功能非常有用。

### B.4.9 反转

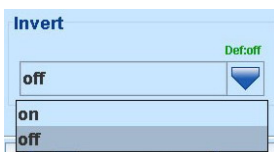


图 30: 反转选择

只有在色彩模式“黑白二值”（**Bitonal**）和“照片”（**Photo**）时有此选项。

选择“**On**”反转图像颜色。

### B.4.10 去斑点



图 31:去斑点选择框

只有在色彩模式为“黑白二值”（黑白扫描）时有此选项。

从图像中去除没有信息的像素

**4x4** 正片模式和 **Off** (关闭)可选择。

## B.5 显示&任务控制

菜单**显示&任务控制**主要是控制 TFT 纯平显示屏上的画面操作。

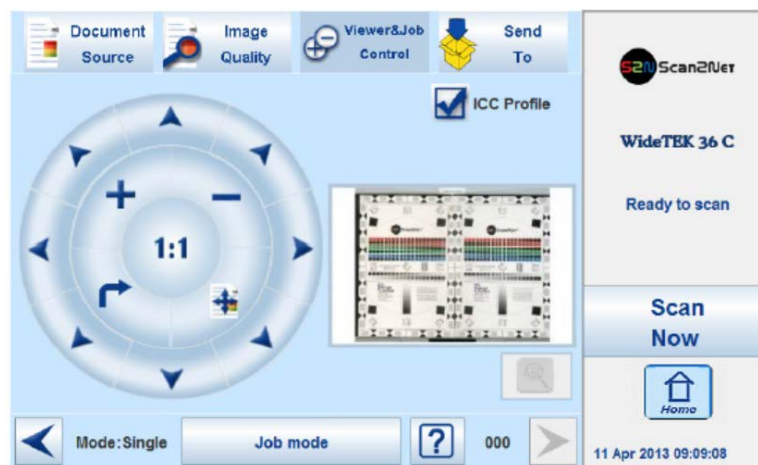


图 32: “显示&任务控制”菜单

矩形**(1)** 表示 TFT 平板显示器

如果显示的图像超出显示屏的大小，图像将会被部分显示。

显示的部分图像可以通过最外围的蓝色箭头控制。



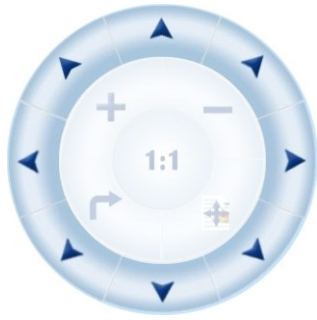
图像 33: 扫描图像在预览区域



复选框 **ICC 文件格式**激活外界显示器的 ICC 文件格式。

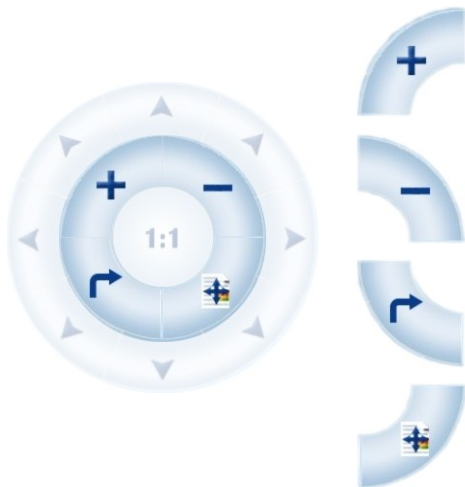
在此之前必须要上传 ICC 文件到扫描仪。上传可以通过 Scan2Net-高级用户（poweruser）设置来进行。

控制器分为三个圆环。



最外面的圆环主要用来控制图像的缩放区域。

中间的圆环含有四个按键。

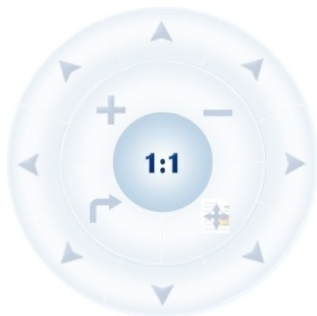


放大

缩小

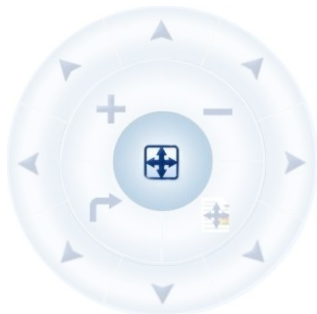
顺时针方向旋转 90 度,

图像缩放到原大小。中心部分会显示在 TFT 液晶显示屏上。



中间的圆环上有两种模式可选。上面总是显示可选的模式，而不显示已经选择的模式。

点击 **1:1** 符号，图像会按原大小(100%) 显示。图像大小和选择的画面分辨率相关。



点击这个符号，图像会整个显示在 TFT 显示屏上。图像大小进行缩放以适合显示区域。

表 1: 控制器和其功能

## B.5.1 OCR

WideTEK 包含一个内置 OCR 功能。点击窗口右下角的图标启动此功能。

使用此功能，可以对图像的选定区域上的文字内容进行分析。仅限于文本和换行符。不能进行布局分析。

使用 OCR-功能之前，先要设置以下的参数：

格式： 纠斜&裁剪

分辨率： 300 dpi 到 600 dpi.

文件格式： PDF

扫描文件。触摸屏上显示的是较低分辨率的图像。开始扫描后，预览窗口下方的 OCR 键被激活。



图 34: OCR-键激活状态

点击 OCR 键，触摸屏显示扫描的图像，旁边显示 OCR 功能按键。

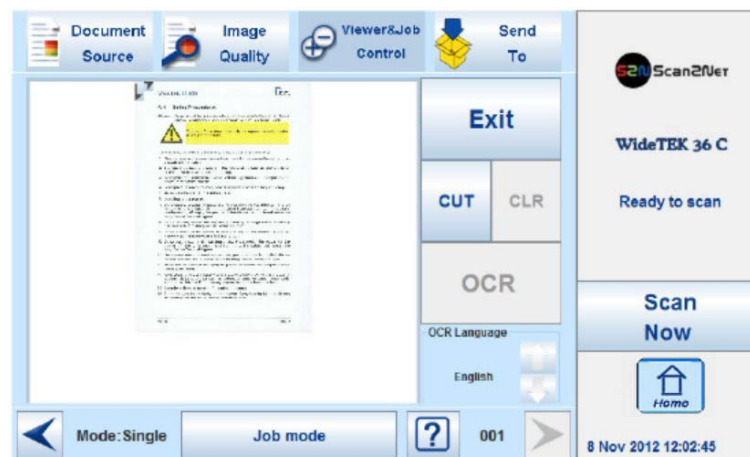


图 35: 显示 OCR 功能键的触摸屏

点击触摸屏上的图像上的任何地方。打开一个红色的方块。

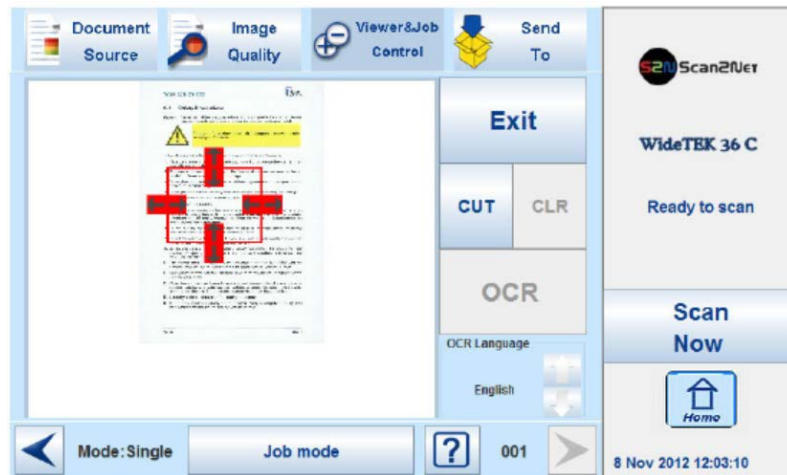
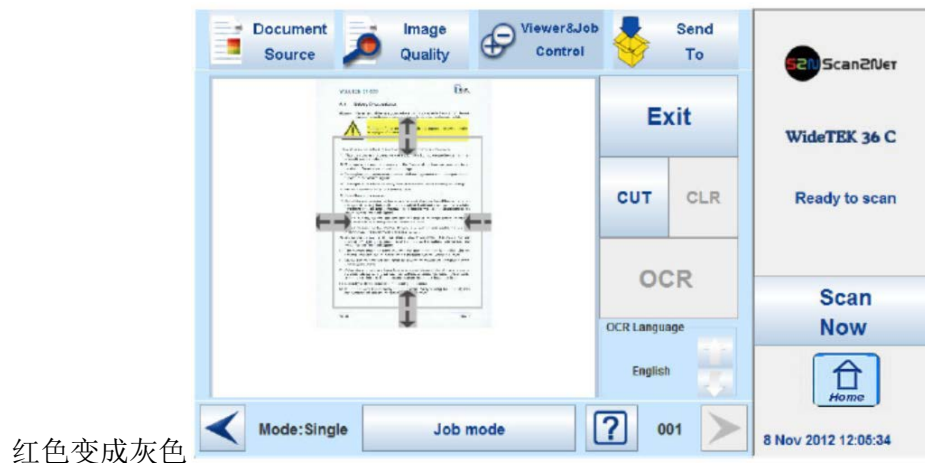


图 36: OCR 的矩形选择区域

- Exit:** 返回上一个视图
- CUT:** 绿色矩形区域将被放大
- CLR:** 删除选择区域
- OCR:** 启动 OCR-功能.
- OCR 语言:** 击向上和向下箭头来选择要使用的 OCR-功能的语言
- 一开始只有 **CUT** 可用

点击矩形边缘的箭头，缩放选择区域大小或锁定选择区域。

第一步：选择要识别的区域



图像 63: 预选区域被选

点击 **CUT**。触摸屏现在会显示放大后的预选区（红色边框内）

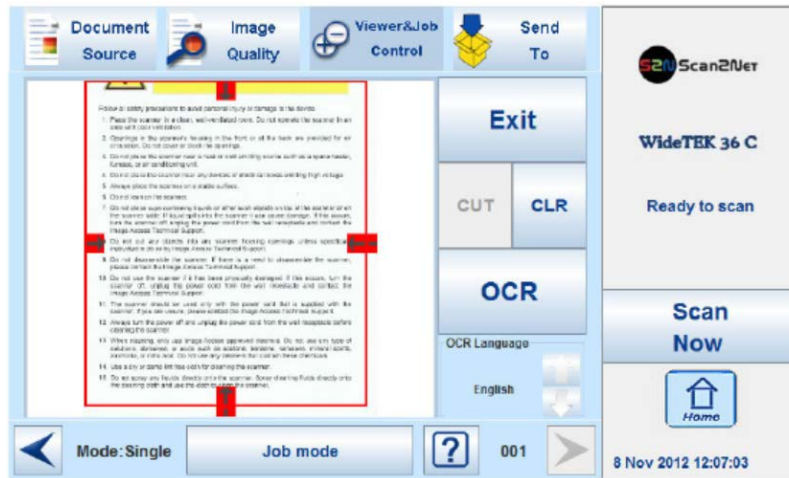


图 37: 查看预选区

下一个屏幕会显示所选区域放大，为 OCR 处理重新定义一个区域。

点击 **OCR**，开始 OCR 功能。

点击 **CLR**，切换到上一个视图，重新选择。

OCR 功能的结果将在另一个窗口被显示。



图 38: OCR 功能的结果

OCR 结果只显示文字和换行符。不显示文件布局。

文本可以使用软键盘进行编辑。

**生成 PDF:** 显示的文字仪以 PDF-数据输出

最后触摸屏显示切换到**显示&任务控制**页面。

## B.5.2 任务模式

菜单“显示&任务控制”的页脚和其他菜单的页脚不同



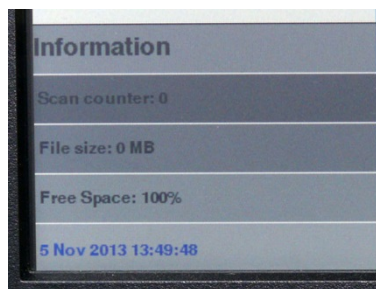
图 39: 页脚状态

页脚显示:

- 当前扫描模式状态
- 任务和单页的切换按钮
- “问号”和“右箭头”符号之间的数字

起始设置为单页模式。按钮显示可选的模式。

选择任务模式后，显示切换到 TFT 显示屏上。屏幕左下角有一个信息面板。



信息面板含有:

**扫描计数器:** 任务模式开始后的图像数量

**文件大小:** 任务模式开始后，所有扫描图像的文件大小

**剩余空间:** 剩余空间（百分比）

**<日期时间>** 当前时间和日期.

扫描之前，在触摸屏上显示的版权信息，用户点击接受。

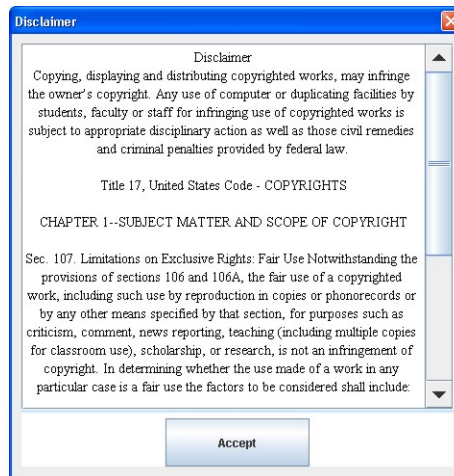


图 40: 任务模式开始之前的信息

点击确定触摸屏显示显示&任务控制菜单。

它包含了预览窗口的上下方的其他按键。

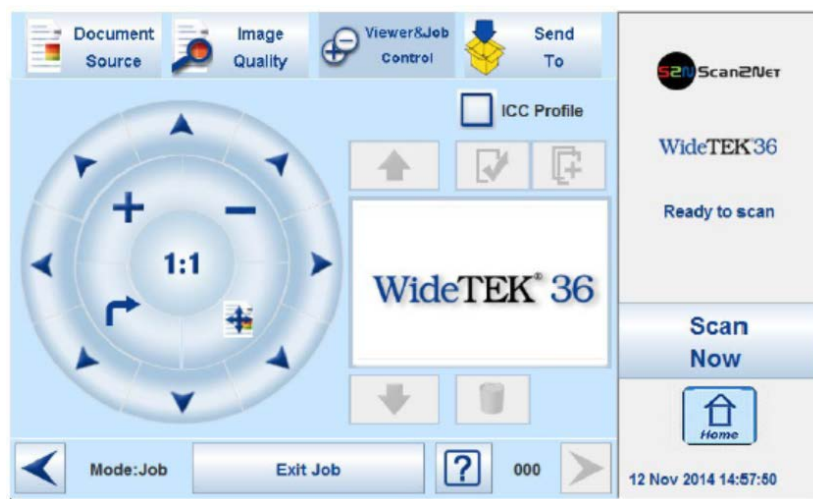







图 41: 任务模式的开始画面

### B.5.2.1 浏览图像列表

只要**任务**模式处于开始状态，就可以通过附加键浏览图像列表。

最后扫描的图像将会显示在触摸屏的预览区域内。它将被追加到列表的末尾，并有蓝框标注。

附加键功能：

- |   |   |                             |
|---|---|-----------------------------|
|  |  | 向上或向下通过图像的列表中选择一个图像。        |
|   |   | 或                           |
|   |   | 在列表中移动所选择的图像向上或向下移动         |
|  |   | 以红色边框选择图像或取消选择              |
|  |   | 在标记的图像前面插入一个空框。再次点击此按钮删除边框。 |
|  |   | 删除选择的图像                     |

一旦图像被选择，按钮将马上被激活（全色显示）

最后被扫描的图像会在“**信息面板**”列表中做标记。此符号表示，此图像用“**图像质量**”菜单下的功能进行修改。

如果最后扫描的图像换成其他图像，控制器会消失

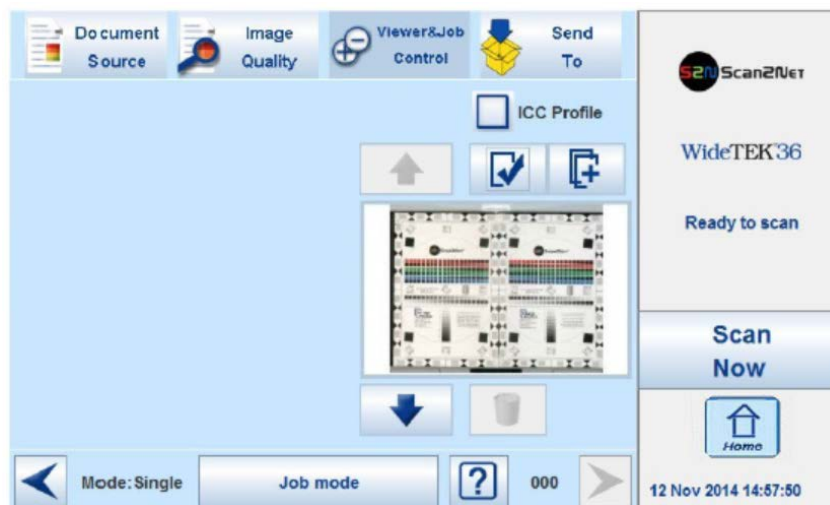



图 42: 消失的控制器

选择一个图像需要重扫，按钮 

变为 

### B.5.2.2 在列表中移动图像



使用上下箭头按键，移动选择的图像在列表中的位置



点击此按键，选择图像。选择图像后，可以通过上下箭头按键移动图像在列表中的位置。

再次点击此按键，锁定图像位置。

### B.5.2.3 最后的图像放到列表任一位置

使用上下箭头按键，把图像放到列表中的理想位置。



点击此按键，以暗色边框标记一张最后的图像。再次点击此按键，删除边框。



点击此按键，开始扫描。新的图像插入到前面标有暗框的位置。

### B.5.2.4 删除列表中的图像

使用上下箭头按键，把图像放到列表中的理想位置



点击此按键，选择图像。



点击此按键，删除所选择图像。

### B.5.2.5 重扫

使用上下箭头按键，把图像放到列表中的理想位置



点击此按键，选择图像



点击此按键，开始扫描。新图像将代替所选图像出现在列表中。

### B.5.2.6 结束批扫描模式

结束批扫描模式前，图像可以进行发送目标选择。

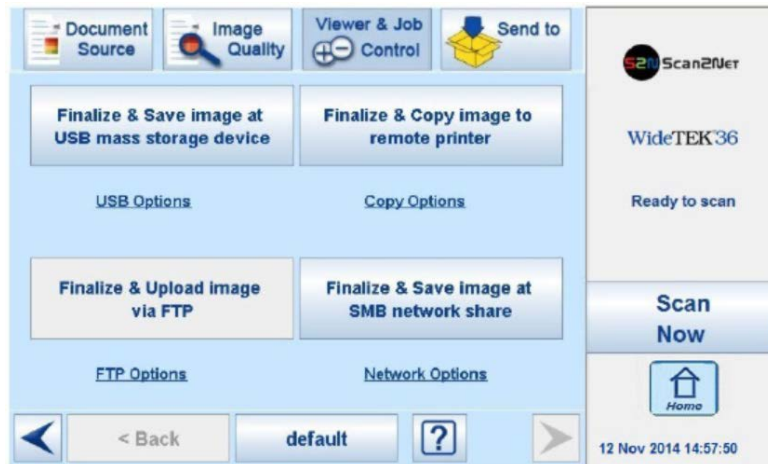


图 43: 结束批处理模式的发送目标

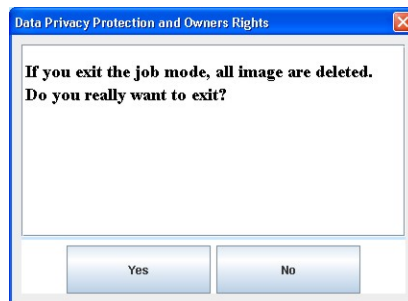
转载目标途径参考章节 B.6 和其子章节

点击页脚的“结束批处理”，结束批处理模式。



图 44: 结束批处理模式

结束批处理模式之前，触摸屏上会显示一个消息框。



点击“是”，确定提示消息或点击“否”，回到菜单。

#### B.5.2.6.1 批处理超时

如果两分钟内不做任何操作，批处理模式会自动结束。将会显示一个提示框并听到提示音。



## B.6 触摸屏选择发送地

此菜单提供了四个可选择发送地。

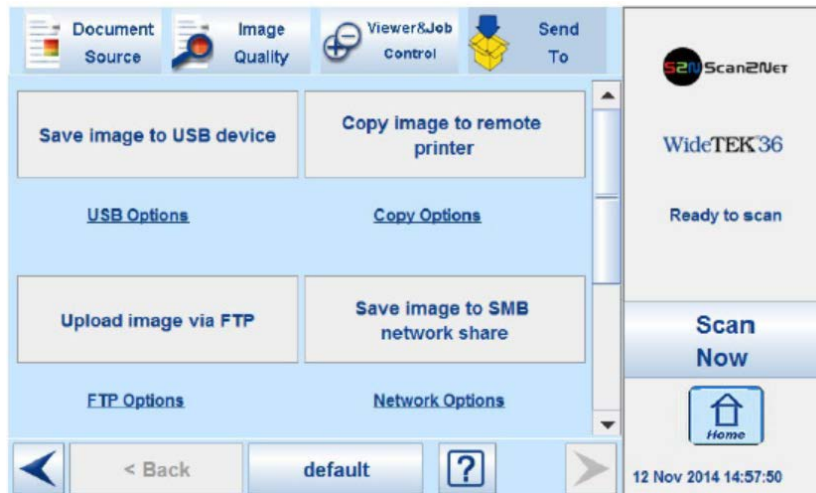


图 45: 菜单 1 “发送地选择”

因为触摸屏的大小限制，无法同时显示所有发送地。通过右边的滚动条可以浏览所有的发送地。

滑动滚动条，浏览所有发送地。

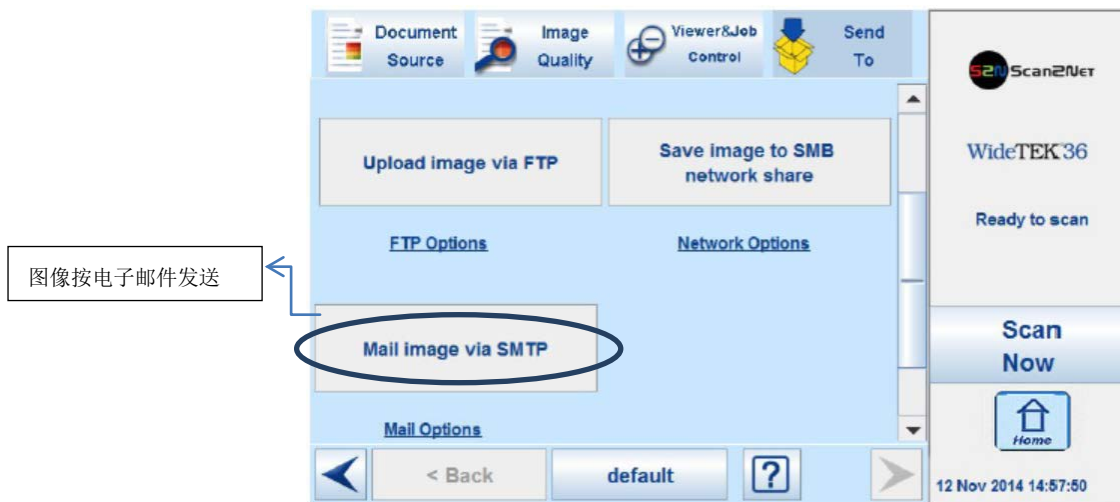


图 46: 菜单 2 “发送地选择”

点击每个按键下方的按键，触摸屏切换到参数设置画面。

章节 B.6.2 到 B.6.6 将会对可以通过触摸屏更改的参数做出进一步描述。

### B.6.1 更改文件名或其他条目

点击该行中要编辑的条目，更改条目。

触摸屏显示一个软键盘。



图 47: 软键盘

- 1: 使用箭头键将光标定位到该行中
  - 2: 使用该键删除字符
  - 3: 使用改键在字符和数字之间进行转换.
- Ok:** 应用设置并返回到上一个屏幕
- Cancel:** 取消输入，恢复所有更改，并返回到上一个屏幕

## B.6.2 USB 设置

扫描仪前面的两个 USB 端口，用来连接 USB 存储设备，比如，U 盘。

点击 **USB 设置**，打开 USB 设备的存储目录。

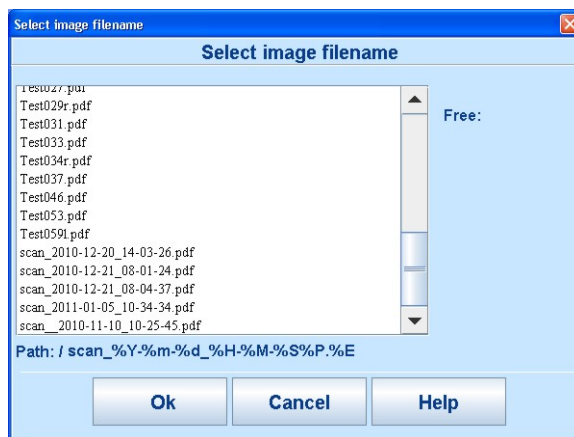


图 48: USB-存储设备的存储目录

连接存储设备时，USB 端口的 LED 灯会一直闪烁。

点击 **Ok** 或 **Cancel**，关闭此窗口。

在扫描仪和 USB 之间的数据传输过程中，USB 的 LED 灯会一直闪烁

**注：** 即使 LED 灯不再闪烁，但数据仍可能正在传输。请等待几秒钟，再拔下存储设备，以避免数据丢失。

### B.6.2.1 适用的 USB 存储设备

- U 盘,
- USB 硬盘,
- USB 硬盘，没有（超软驱），有一个或多个文件格式 UDF, FAT, FAT16, VFAT, FAT32, NTFS, EXT2, EXT3 或 ReiserFS 的分区.

该文件系统的支持 EXT4, BTRFS, UFS; 目前还无法接受 ZFS 或者 exFAT

### B.6.3 复印设置

点击“复印设置”，查看打印输出的设置

复印 1 到复印 3 有三组参数可供选择。

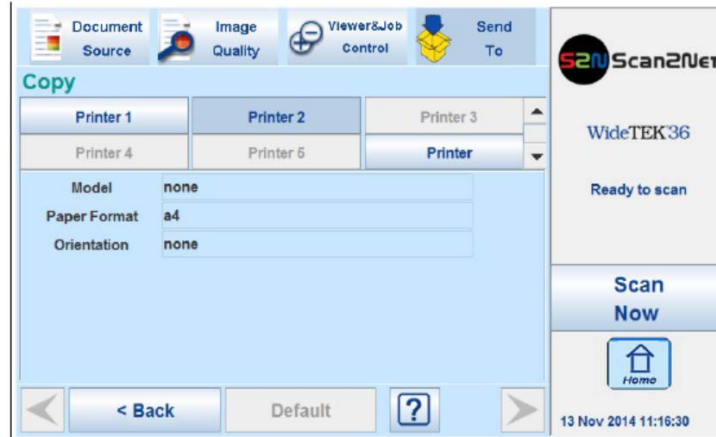


图 49: 输出设置

输出参数设置只可以由管理员在 Scan2Net 应用界面上进行设置。

#### B.6.3.1 打印设置

点击“复印图像到远程打印机”打开另一个窗口。

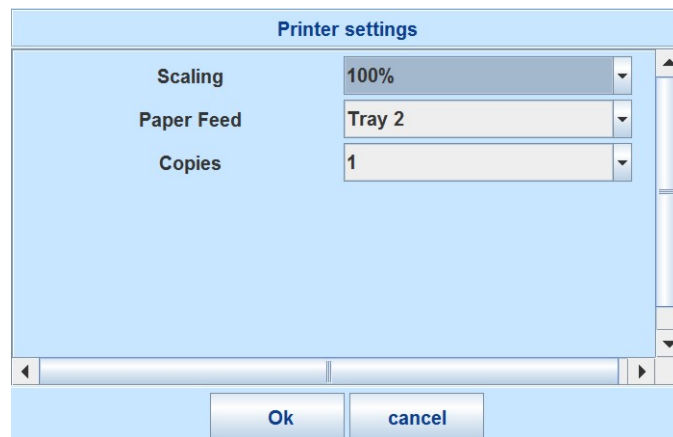


图 50: 打印设置

，根据所选择的打印机，在这个窗口中可以选择：

- 缩放比例
- 进纸
- 份数

### B.6.4 FTP 选项

单击 **FTP 选项** 以显示保存在 FTP 服务器上的数据的选项。

从上传 1 到上传 2 有三种参数可供选择。

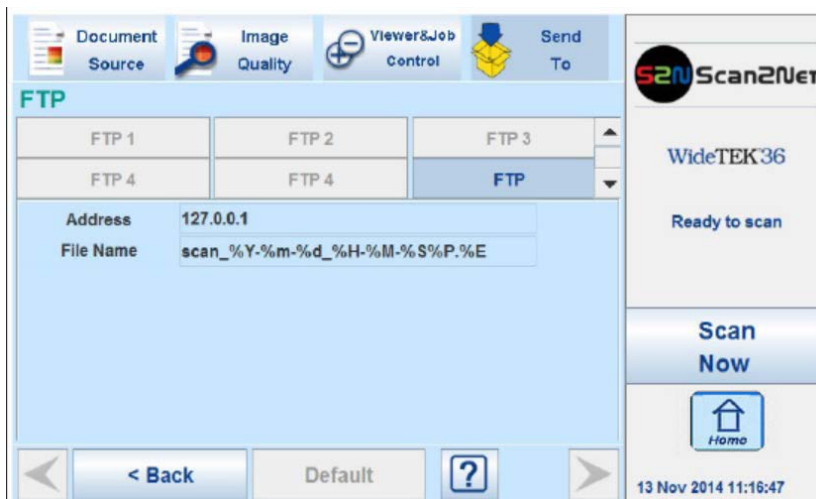


图 51: 数据传输到 FTP 服务器设置

通过触摸屏只可以改变**数据名称**这一条目

点击“数据名称”这一栏，改变名称。

进一步操作参考 B.6.1。。

所有其他的操作只可以在 Scan2Net 管理界面进行设置。

## B.6.5 网络设置

点击**网络设置**按钮，显示网络数据传输过程中的操作选项。

**网络 1 到网络 3** 会显示三组不同的参数设置

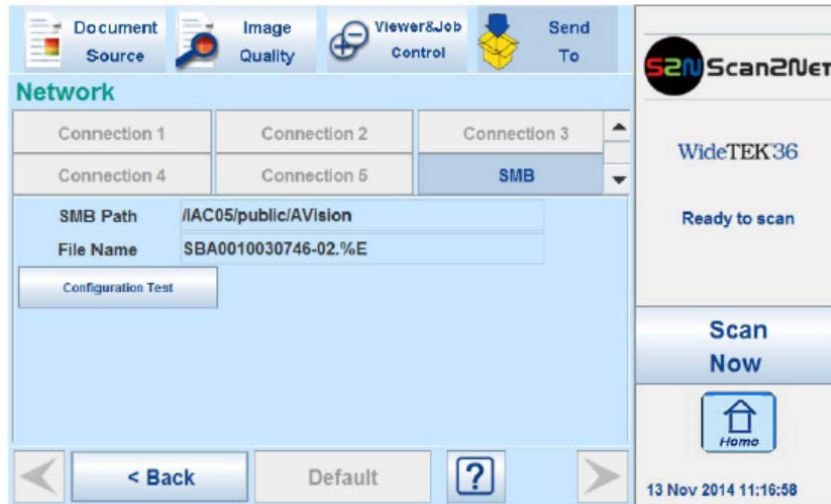


图 52: 网络设置

通过触摸屏只可以改变**数据名称**这一条目

点击“数据名称”这一栏，改变名称。

进一步操作参考 B.6.1.

所有其他的操作只可以在 Scan2Net 管理界面进行设置。

## B.6.6 发送邮件设定

点击“发送邮件设置”，查看通过电子邮件发送的选项。

发送 1 到发送 3 显示三组不同参数设置。

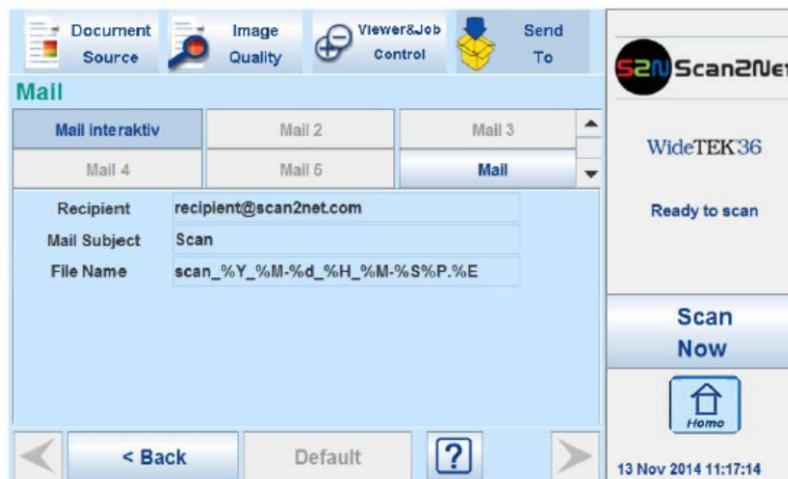


图 53: E-Mail 发送设定

在要改变的条目上点击，在触摸屏上可以改变：

- 收件人
- 主题
- 文件名.

进一步操作参考 B.6.1。

所有其他的操作只可以在 Scan2Net 管理界面进行设置。

### B.6.6.1 传输模式

通过邮件发送图像的进程控制有两种模式可选。

该模式只可以在 Scan2Net 管理界面进行设置..

管理界面的设置将会影响在触摸屏显示的选项的内容和范围。.

**自动** 点击 **图像作为电子邮件发送** (图 74) 图像将以电子邮件发送。(E-Mail 发送设置参考图 81)。触摸屏的状态栏显示**图像以电子邮件发送**的信息。

**互动** 点击 **图像作为电子邮件发送** 在触摸屏上打开另一个标题为**发送设置**的窗口。第一栏可以输入一个地址。点击下拉箭头打开发送列表。

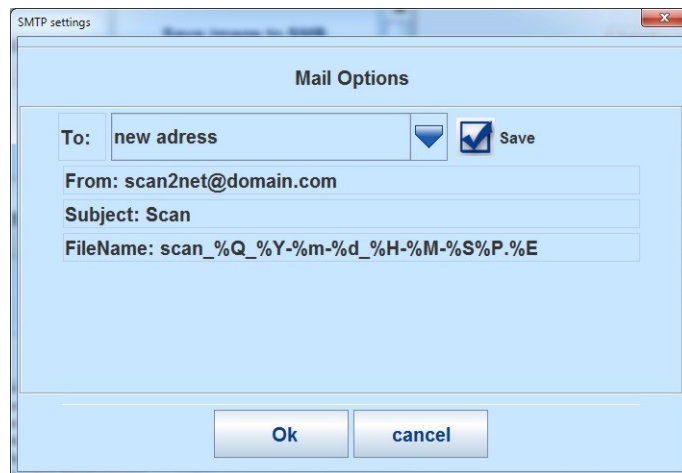


图 54: 互动模式, 收件人输入

要输入一个新的收件人地址, 点击最上面一行。使用软键盘输入地址。.

点击“送出”, 应用输入的收件人地址; 点击**取消**,回到上一个界面

如果**保存**按键前面的复选框被勾选, 所有的地址都存储在一个列表中。

## C ScanWizard 用户界面

每个 Scan2Net<sup>®</sup> 都是一个 Web 服务器，配备有自己的基于 HTML 的用户界面，称为 ScanWizard 扫描向导。

请按照下列步骤来配置您所使用的浏览器，这样才可以无干扰的使用 ScanWizard 的用户界面：

- 每个页面必须直接加载，不能从浏览器的缓存加载。
- 在特殊列表中输入 IP 地址，可以任何时候访问扫描仪。

ScanWizard 是一款简单而直观的用户界面。可以用任意一款标准浏览器操作。ScanWizard 是独立于操作系统的，并不需要用户在 PC 上附加其他安装。

扫描仪得到网络管理员分配的 IP 地址并安装到网络后，每个网络用户都可以通过浏览器访问扫描仪。

启动浏览器。

输入被分配到的 IP 地址

出厂时的 IP 地址是: **192.168.1.50**

Scan2Net<sup>®</sup>主页面将被显示。

出厂时的默认用户界面语言是英文。只需点击几下鼠标就可以改变语言设置，支持中文界面。



图 55: Scan2Net<sup>®</sup> 主菜单，英文版本

## C.1 切换语言

点击主菜单中的 **Setup Device**。（安装驱动）

打开主窗口。点击用户级别的“普通用户”

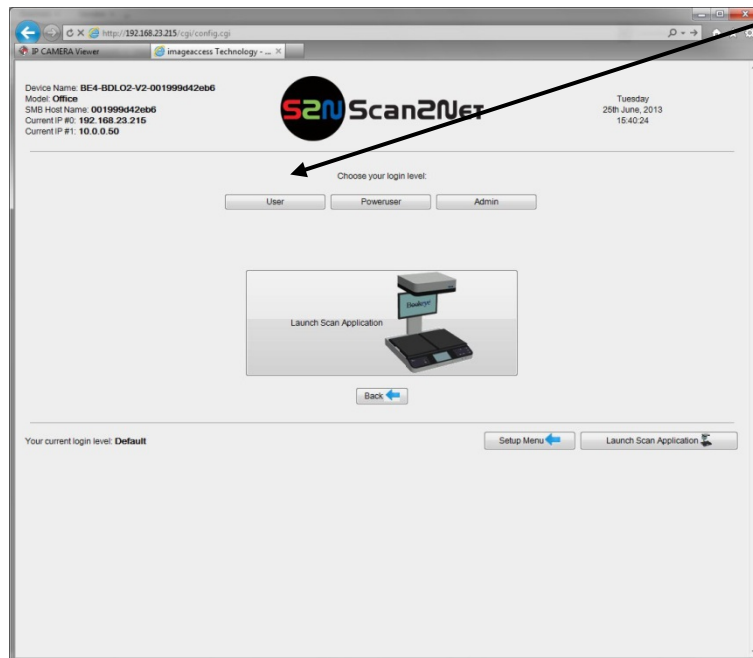


图 56: 选择用户级别, „普通用户“

点击 **User Settings** 上的 **User Settings**（用户设置）

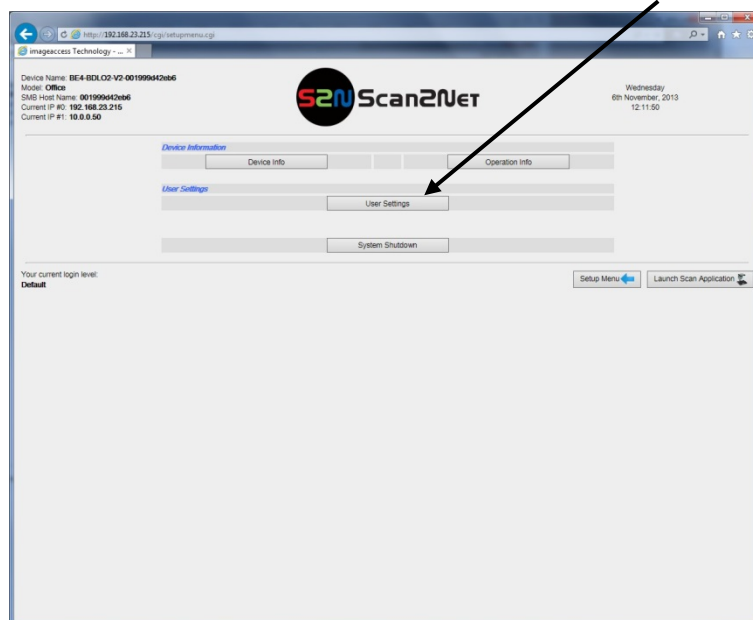


图 57: 级别“普通用户”，选择

“普通用户”的起始画面会显示 [Power Savings](#)（节省功耗）的选择项

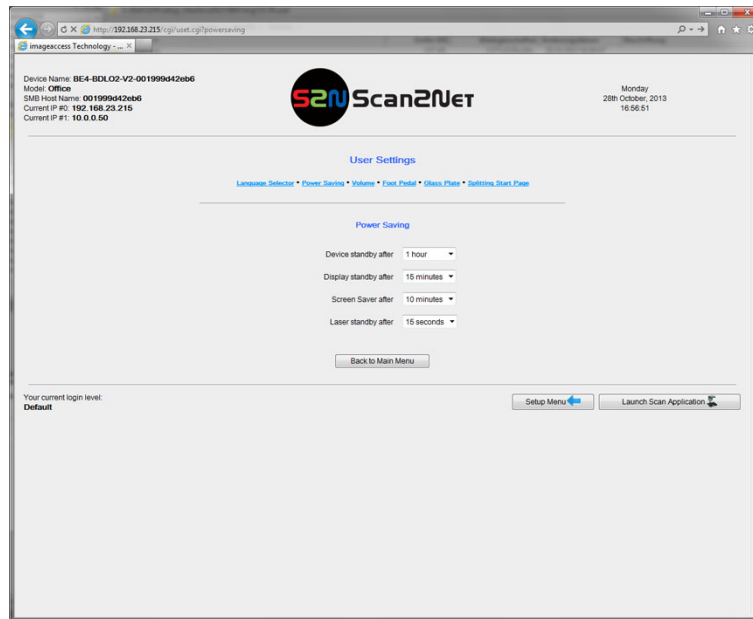


图 58: Power Savings（节省功耗）选择项

点击 [Language Selector](#) (选择语言).

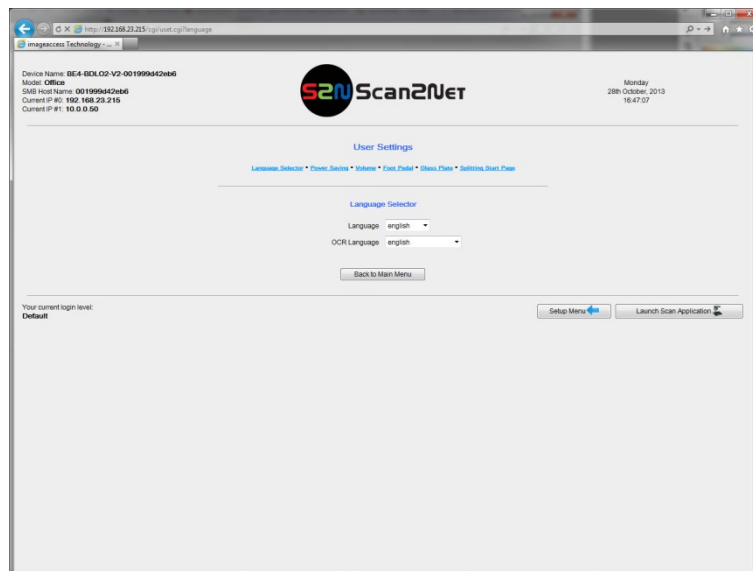


图 59: Language Selector（语言选择）

点击 **Language（语言）** 的下拉箭头。选择用户界面默认语言。

选择语言后，用户界面将会立刻转换语言。

点击 **启动应用程序**，切换到 ScanWizard 用户应用界面。

## C.2 Scan2Net<sup>®</sup> 主菜单

中文 Scan2Net<sup>®</sup> 主菜单含有三个选项。

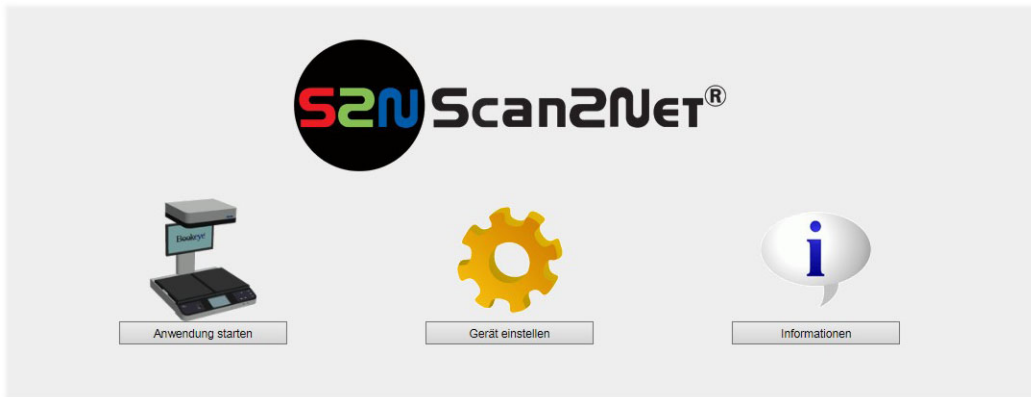


图 60: Scan2Net<sup>®</sup> 菜单,中文版本

**启动应用程序** 切换到 ScanWizard 用户界面 ScanWizard 用户界面的基础信息参考 C.3.

**设备设置** 切换到开始-菜单。如果您有 Scan2Net<sup>®</sup>系统的管理员访问权限，请单击此按钮。在管理员区可以对扫描仪的信息进行检索并设定扫描仪参数。关于这方面的信息，请参阅管理员单独的手册。

**信息** 显示扫描仪的基础信息，比如，编号，固件版本和 IP 地址。进一步信息参考. C.4.

### C.3 ScanWizard 用户应用界面

点击 **启动应用程序** 显示 ScanWizard 用户界面



图 61: ScanWizard 用户应用界面

为了快速访问 ScanWizard 用户界面，可以把地址栏地址保存为书签。

无需下载其他附加软件，您可以使用 ScanWizard 对扫描仪进行控制操作。

除了丰富的基本功能外还有，如，颜色和任务管理服务等高级功能可供使用。

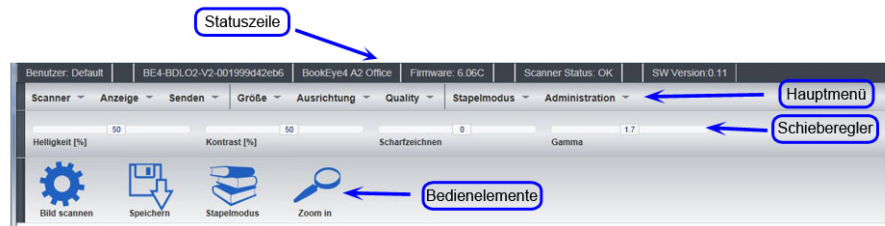


图 62: ScanWizard 用户界面的功能区

ScanWizard 的四个功能区含有：

- 显示扫描状态 (状态栏),
- 设置扫描参数 (主菜单),
- 一些设置，比如，亮度或对比度，将会随图像文件而做出调整（滑块）。而无需再次启动扫描。
- 启动单页扫描或用于扫描大量文件的批处理模式。选择图像的存储目录。(对照组).

更详细的描述可以参考“在线帮助”

单击主菜单中的“管理”，然后单击“在线帮助”，打开在线帮助。

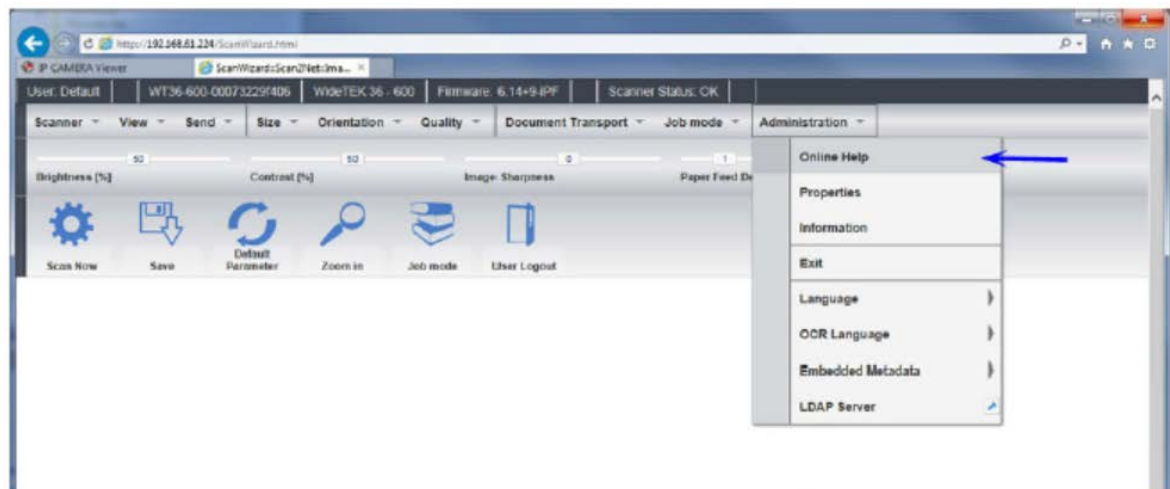


图 63: 打开在线帮助.

### C.3.1 退出 ScanWizard 用户界面

单击主菜单中的“管理”，然后单击“退出”，结束用户界面使用。

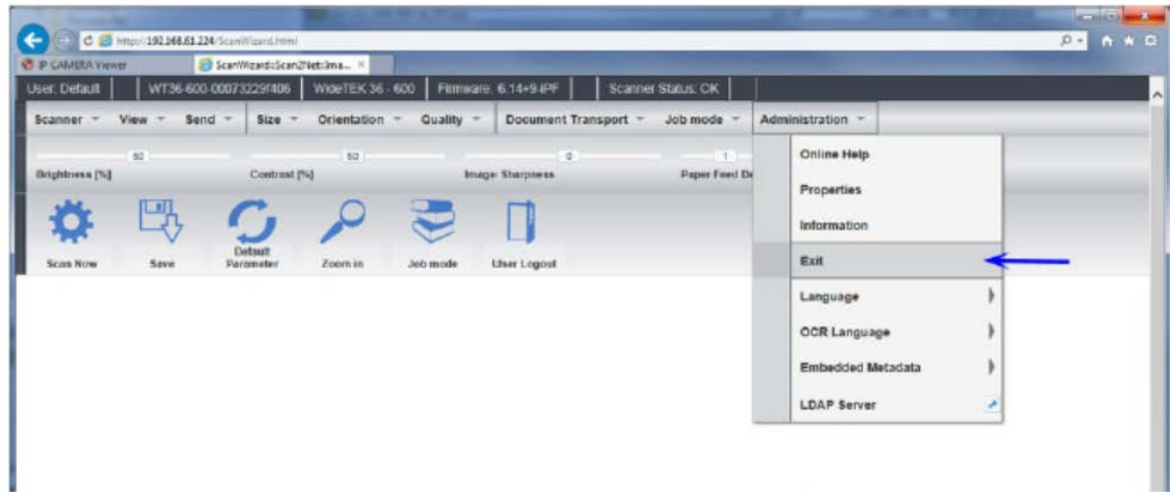


图 64: 退出 ScanWizard

ScanWizard 用户界面关闭，浏览器回到 Scan2Net® 主菜单 (图 88)。

## C.4 信息

点击 Scan2Net® 主菜单 (图 88), 点击 **信息** 查看 WideTEK 扫描仪的状态信息。

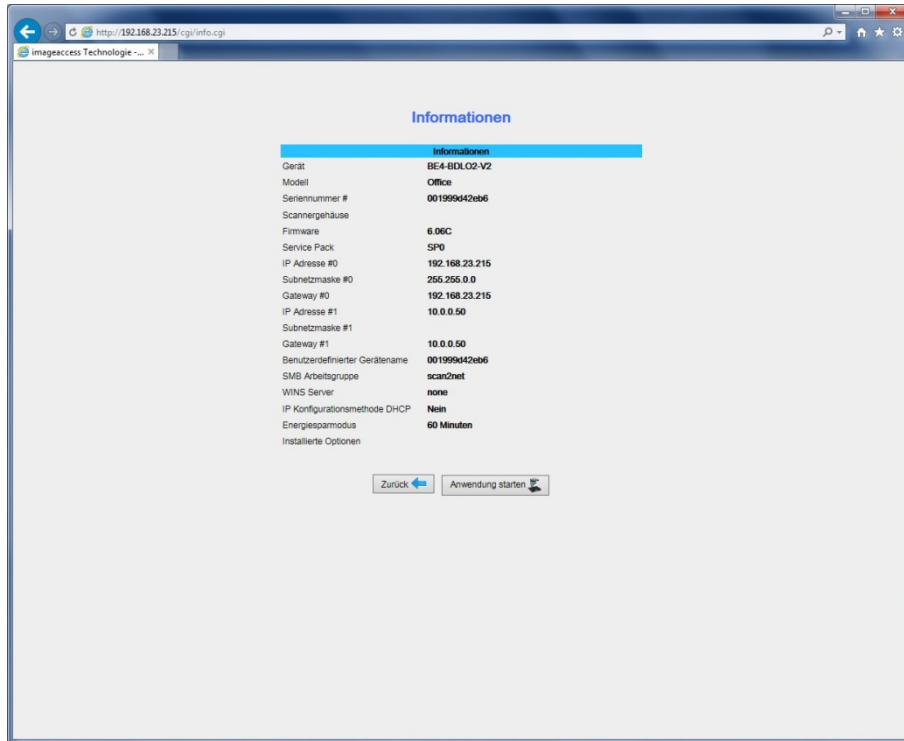


图 65: 信息

状态信息包括: 确切的设备名称, 安装的固件版本和安装选项的信息.

点击 **返回**, 切换到 Scan2Net® 主菜单(图 88) .

点击 **启动应用程序**, 切换到 ScanWizard 用户应用界面。(图 89).

## D 设置级别

设置级别分为三个用户级别，普通用户，分别受密码保护的高级用户和管理员。

注：一些截图是为 WideTEK 扫描仪创建的。所示的菜单中的内容是几乎相同的。但应当注意可能出现的误差。

用户级别“**user**”中可以查看 WideTEK 的基础状态信息。比如，安装的固件版本，镜头的寿命，和扫描仪的工作时间。

用户级别“**user**”也可以对一些设置进行更改。

打开浏览器出入扫描仪的 IP 地址。启动 WideTEK 扫描仪后，点击 **设置硬件**。

下一个窗口显示三种用户级别：

**User**

**Poweruser**

**Admin**

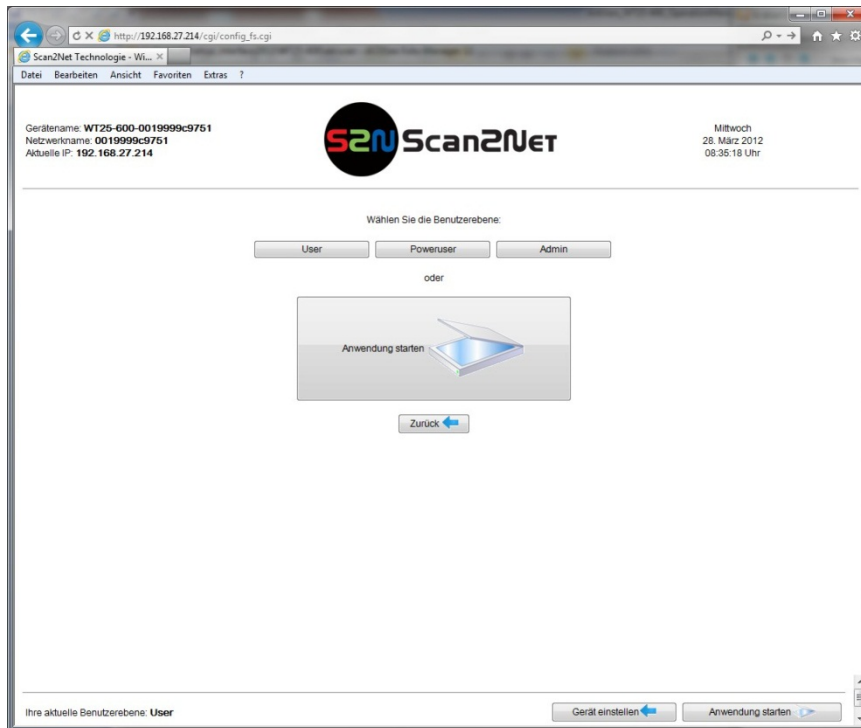


图 66: 用户级别选择

注：用户级别 **Poweruser** 和 **Admin** 受密码保护。只有受过培训的技术人员才可以打开。

## D.1 普通用户级别

点击 **User**.

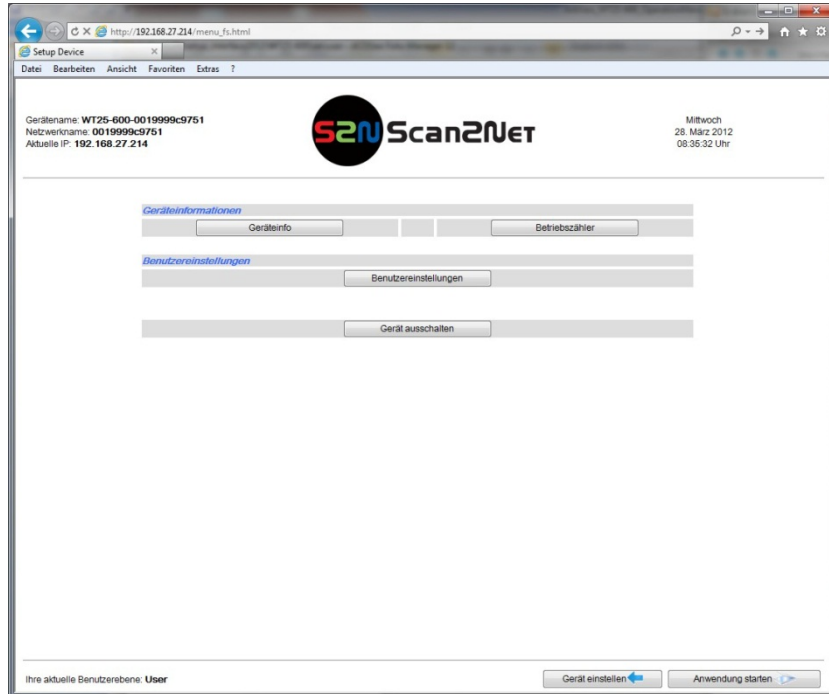


图 67: 后台界面 **User**

普通用户级别 **User** 的开始页面分为两个区域。

在 **设备信息** 区可以看到详细的设备信息和设备时间运行信息。

在 **用户设置区** 用户可以设置一些扫描参数。

点击 **系统关机** 关闭扫描仪

## D.1.1 设备信息

点击**设备信息区**的**设备信息**，打开设备信息页面。

具体信息可以直接通过点击下面的**设备信息**的链接进行访问。

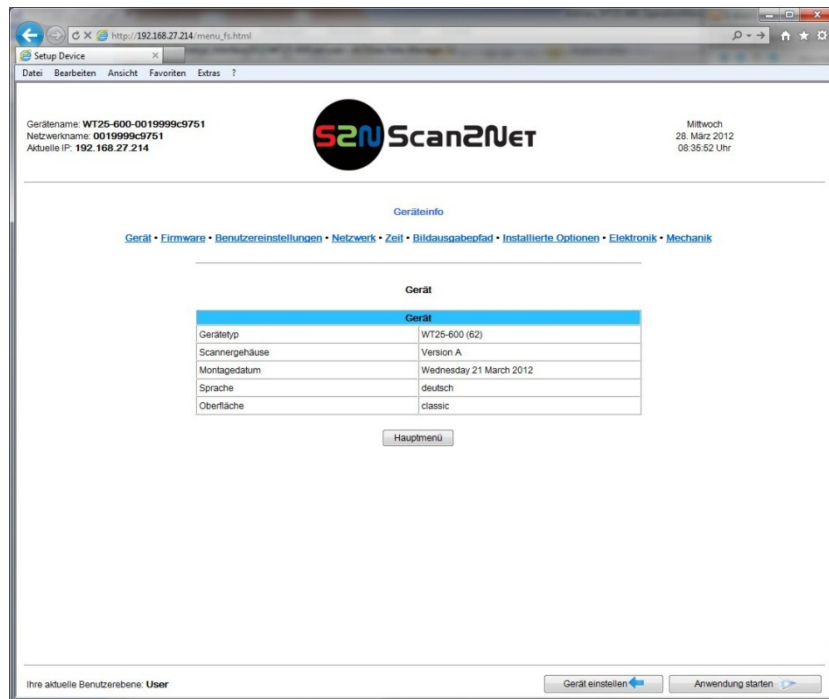


图 68: 设备信息

点击的关键词，例如，**设备**以获得所需的扫描仪信息。

其中第二个列表显示的固件版本，是一个对用户非常有用的信息。

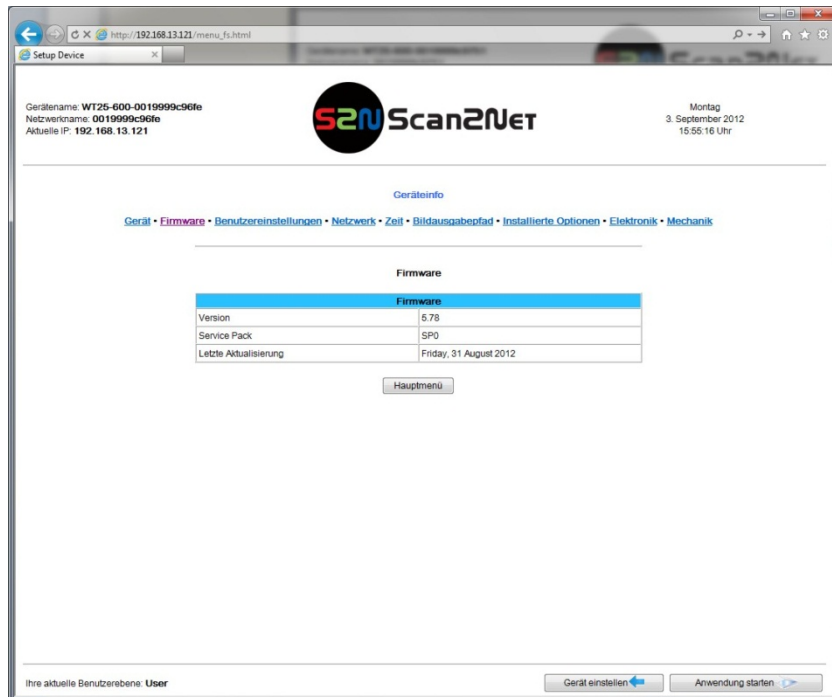


图 69: 固件版本

如果需要从技术人员或服务热线获得更多相关信息，可以点击相关链接进行访问。

点击 **返回主页面**，回到用户界面 **User**。

点击 **设置菜单**，回到用户选择界面。(图 94)。

点击 **开始应用扫描** 直接切换到 S2N 的应用界面。

## D.1.2 操作计数器

点击**信息**，点击 **操作计数器**，显示扫描仪的操作时间和剩余寿命时间。

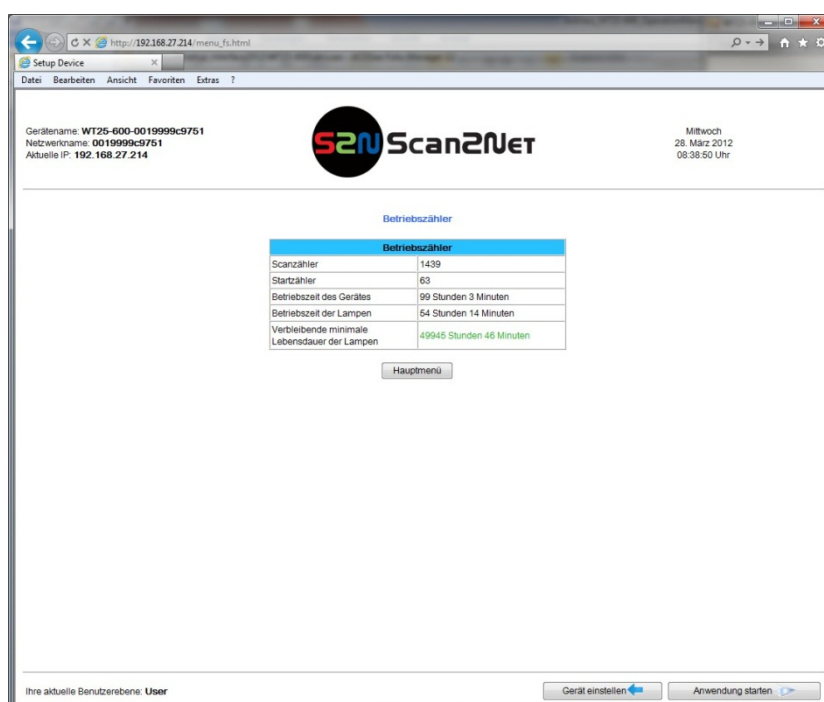


图 70: 操作计数器里的值

表中的条目，如下所示：

标题	内容
总扫描计数	扫描仪出厂后的每一次扫描计数，包括预览和最终扫描
总通电时间	出厂后的总通电时间。从启动待机算起。
总操作时间	从出厂开始计算的操作时间。待机模式不算入内。
光源工作时间	从出厂开始计算的光源使用时间。包括弱光工作的光源。
剩余光源工作时间	LED 光源的寿命由扫描仪的寿命测定。

### D.1.3 用户设置

为了适应各种基础设置，点击[用户设置](#)的[用户设置](#)。打开下面的窗口。

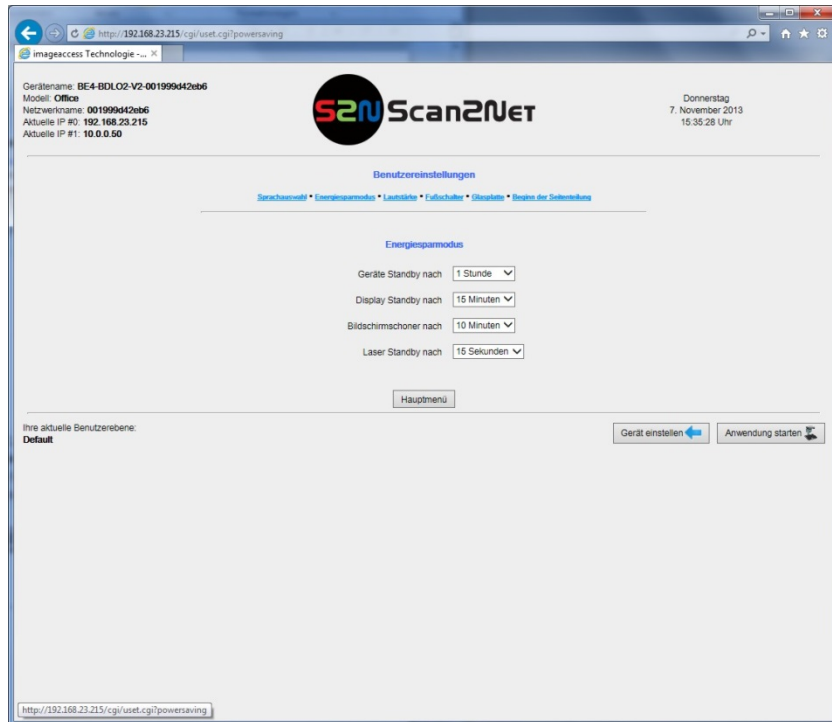


图 71: 用户设置选择

用户设置的开始页是节能页面。

点击上面的标题栏，进行其他的设置。。

点击[返回主页面](#)，切换到用户级别 **User** 页面。

点击[设置菜单](#)，回到用户级别选择页面。(图 94)

点击[开始应用扫描](#)直接切换到 **S2N** 的应用界面。

### D.1.3.1 选择语言

点击 S2N 应用界面的[选择语言](#)，来进行语言设置。

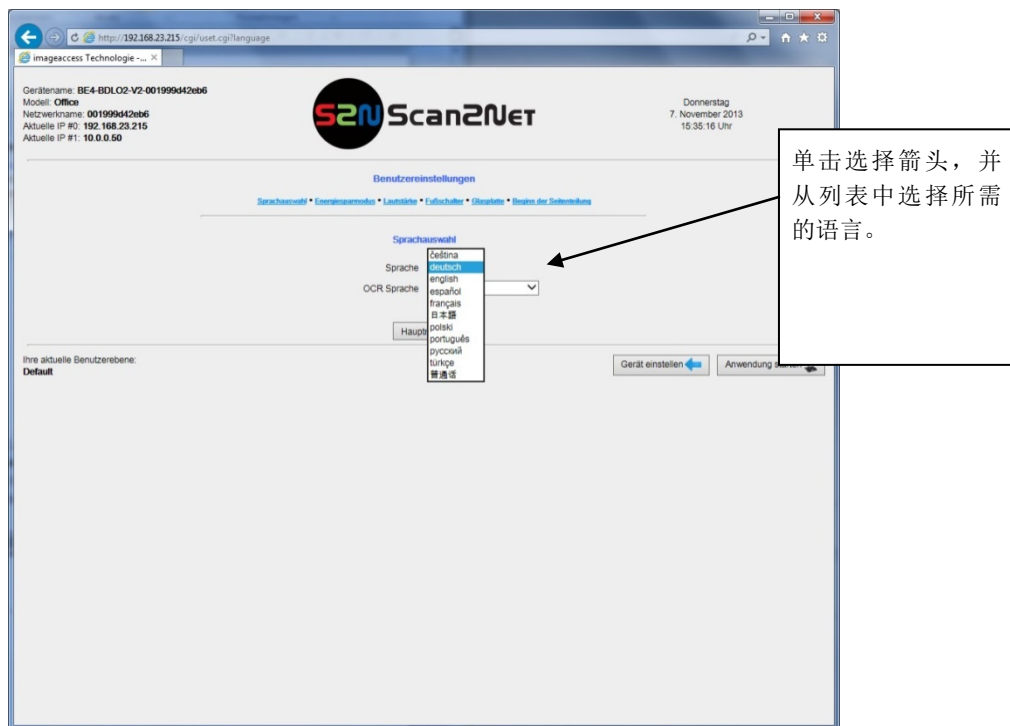


图 72: 可用语言选择列表

选择所需的语言。

显示会马上切换到所选语言。

点击 [返回主页面](#) 切换到用户级别 **User** 页面。

### D.1.3.2 省电模式

点击**节能**，看可以定义扫描后换到待机模式的时间间隔。

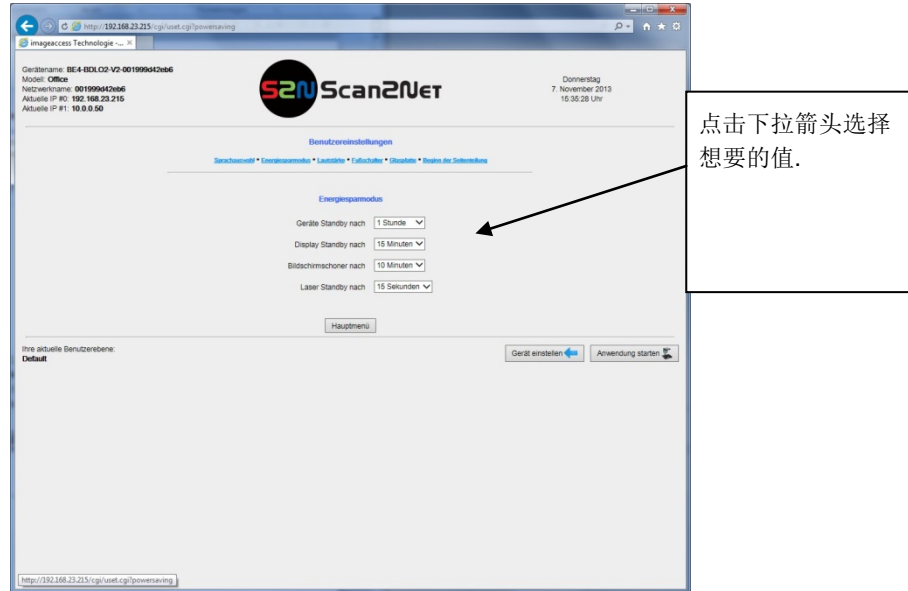


图 73: 待机时间列表

点击选择箭头，显示可以组件可以设置的值。可用值的数目取决于所选择的组件。

组件	可以使用的值
设备待机 显示待机 屏幕保护程序	
激光待机	

永远不要关闭省电模式

点击 **返回主页面** 切换到用户级别 **User** 页面。

### D.1.3.3 音量

点击 [音量](#)，来调整音频信号的强度。

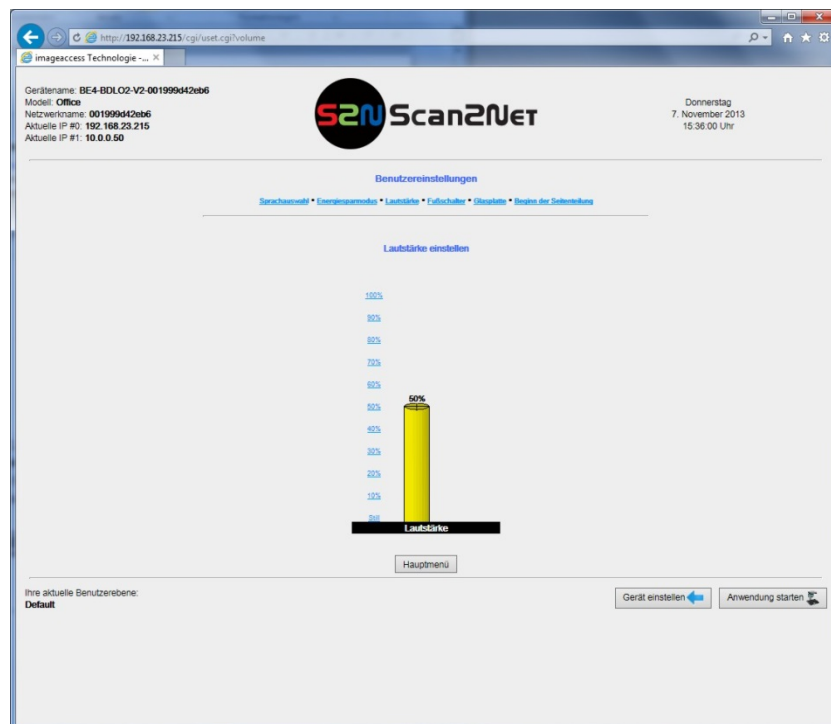


图 74: 音量设置

点击想要的百分比值（图像的左侧）

根据所选择的值，图像中的颜色有所变化。

音量	图像颜色
到 30%	绿色
40% 到 60%	黄色
70% 或更高	红色

### D.1.3.4 脚踏板

点击 [脚踏板](#)，定义脚踏板设置。

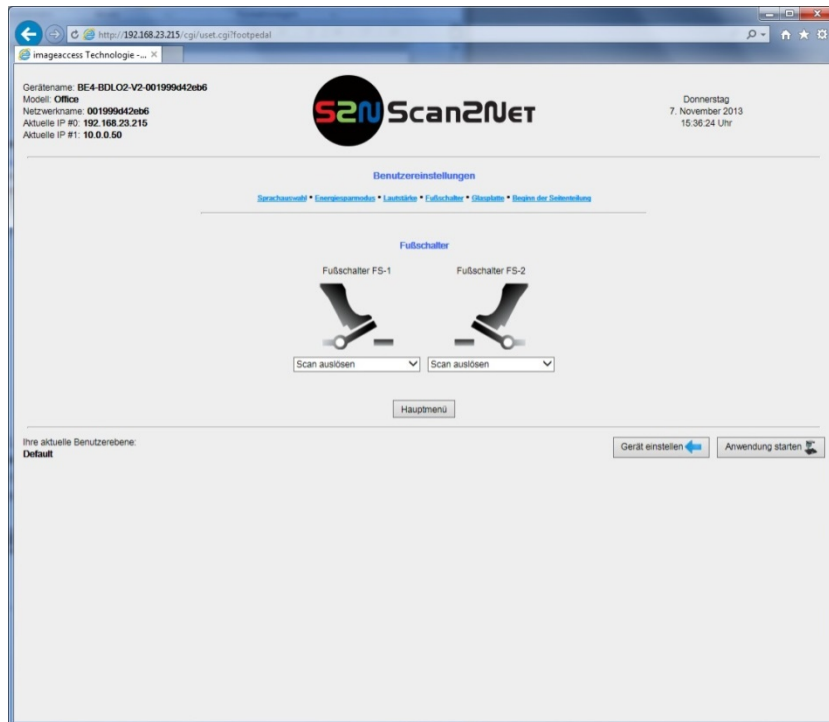


图 75: 脚踏板功能

WideTEK 后面有两个脚踏板接口。每一脚踏板可以被分配到一个特定的功能。点击选择箭头，定义所需功能操作：

选择列表	功能
开始扫描	开始扫描选定的扫描区域。
开始扫描左页	开始扫描选定的扫描区域并显示左边区域
开始扫描右页	开始扫描选定的扫描区域并显示右边区域。

点击 **返回主页面**，切换到用户级别 **User** 页面。

点击 **设置菜单**，回到用户级别选择页面。（图 94）

点击 **开始应用扫描** 直接切换到 S2N 的应用界面。

### D.1.3.5 分割开始页

点击 [分割开始页](#)，选择左面还是右面作为页面分割的起始页。

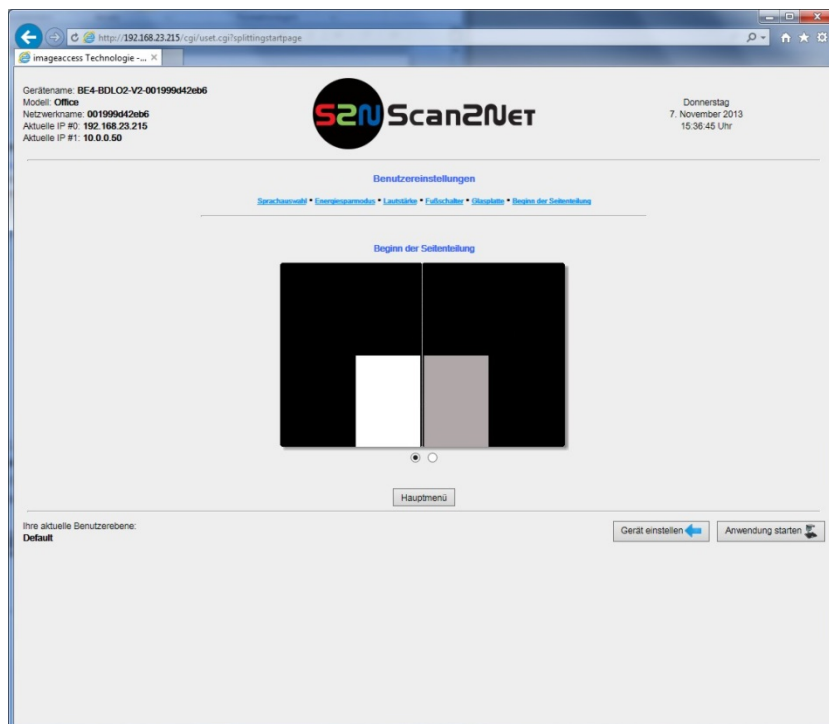


图 76: 分割开始页

图像的左半边将会作为默认的分割起始页。

点击图像下面的**右边**的选择按钮，设置分割起始页为右面。

点击 **返回主页面**，切换到用户级别 **User** (图 95) 页面。

点击 **设置菜单**，回到用户级别选择页面。(图 94)

点击 **开始应用扫描** 直接切换到 S2N 的应用界面。

## E 规格

### E.1 扫描仪规格

#### 扫描范围

最大扫描宽度	1220 mm
最佳分辨率	1200 x 600 dpi
扫描分辨率	1200 x 1200 dpi 600 x 600 dpi 400 x 400 dpi 300 x 300 dpi 200 x 200 dpi
像素大小	9,3 x 9,3 $\mu$ m

#### 采光

扫描时的亮度	最大. 1800 LUX
待机时亮度	0 LUX

#### 灯管

光源	白色高品质-LEDs, 根据 IEC 60825-1: 1 级
预热时间	无
由于温度而引起的变化	无
IR-/UV-辐射	无
寿命	50.000 小时 (按类型.)

#### 色彩模式

灰度	12 Bit
颜色	36 Bit
扫描输出	24 Bit 颜色, 8 Bit 灰度, 黑白双色, 半色调

## E.2 电源规格

### 外部电源

电压	100 – 240 V AC
频率	50 – 60 Hz
接入电流	120 A 最大 / 264 V AC
效率	85 %
闲置消耗	≤ 4 W
环境温度	0 ... +65 °C
湿度	20 ... 80 %, 非冷凝
ECO-标准	CEC 级别 V

### 扫描仪

电压	24 V DC
电流	5 A max.

### 功率消耗

扫描仪关闭, 显示屏开着	≤ 0,1 W
待机	2,5 W
打开显示器, 准备工作	4W
扫描	110 W

### E.3 重量和尺寸

尺寸	220 x 1094 x 685mm
准备操作时扫描仪的整机重量,	Ca. 51 kg
装运箱重量	59 kg
发货时的整体重量	95 kg

### E.4 环境条件

工作时的环境温度	5 bis 40 °C
仓库温度	0 bis 60 °C
相对湿度	20 bis 80% (nicht kondensierend)
环境亮度	≤ 300 Lux
噪音	≤ 42 dB(A) (扫描中) ≤ 33 dB(A) (待机)

## E.5 EG-合格声明

下述签署人，代表以下制造商：

**Image Access GmbH**

**Hatzfelder Strasse 161 – 163**

**42281 Wuppertal, Deutschland**



特此声明，对

产品: **WideTEK Buchscanner mit V-förmiger Buchwippe**

标号: **WTxx-600-yyy**

变量 **x** 包含两个数字字符。代表扫描仪的有效扫描宽度。

变量 **y** 包含最多三到五个字符。代表扫描仪的型号。

序列号: **所有**

符合以下欧洲标准和 IEC 标准：

### 安全：

根据 2006/95/EEC 低电压规章（安全）

IEC 60950-1:2005 (2. Ausgabe) + A1:2009-12

EN 60950-1:2006+ A11:2009 + A1:2010

Die nationalen Unterschiede für die **Vereinigten Staaten von Amerika** und **Kanada** sind enthalten.

Das Gerät wurde getestet und ist in Übereinstimmung mit den folgenden Normen:

ANSI/UL 60950-1-2007, Ed.: 2 Veröffentl.: 2007/03/27

CAN/CSA C22.2 No. 60950-1-07, Ed.; 2 Veröffentl.: 2007/03/27

## EMV:

EMC-Richtlinie 2004/108/EG

B 级

EN 55022 :2006 + A1 :2007

EN 61000-3-2:2006

EN 61000-3-3 :2008

EN 55024 :1998 + A1:2001 + A2:2003

A 和 B 级合格标准

EN 61000-4-2:2009

EN 61000-4-3:2006 + A1 :2008

EN 61000-4-4:2004

EN 61000-4-5:2006

EN 61000-4-6:2009

EN 61000-4-11:2004

Wuppertal, Juli 2013



Thomas Ingendoh , 总裁和 CEO

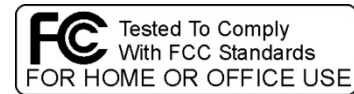
## E.6 FCC 合格声明

责任方:

**Image Access GmbH**

**Hatzfelder Strasse 161 – 163**

**42281 Wuppertal, Germany**



产品: **WideTEK Buchscanner mit V-förmiger Buchwippe**

标号: **WTxx-600-yyy**

变量 **x** 包含两个数字字符。代表扫描仪的有效扫描宽度。

变量 **y** 包含最多三到五个字符。代表扫描仪的型号。

序列号: **所有**

**该设备符合中华人民共和国**

**CCC (中国强制性认证)**

安全标准

Standard for Safety: **GB17625.1-2012;GB4943.1-2011;GB9254-2008**

EMC 标准

Standard for EMC(如有/If applicable):

**GB17625.1-2012;GB4943.1-2011;GB9254-2008**

**该设备符合 FCC 47 第 15, B 级**

根据 **ANSI C63.4: 2003** 和 **CISPR 22: 2006+A1:2007** 要求

该测试  $F \leq 1000$  MHz

用来证明符合 CISPR 22 和 FCC DoC 的要求。这符合 FCC 第 15.107(e) 和 15.109(g).

测试  $F > 1000$  MHz 将根据以下要求实行:

**ANSI C63.4: 2003**

根据美国国家标准, 低压电气及电子设备在 9 kHz 至 40 GHz 频率范围内无线电噪声排放的测量方法